

Gobierno Regional
La Libertad



Gerencia Regional de
Salud

Hospital Belén de Trujillo

Dirección Ejecutiva

PLAN OPERATIVO INSTITUCIONAL

2018

HOSPITAL BELEN DE TRUJILLO

CONTENIDO

PRESENTACION

I.	GENERALIDADES	
1.1	Denominación	4
1.2	Misión y Visión	5
1.2	Naturaleza	5
1.3	Estructura Orgánica	6
II.	CAPITULO II : ANALISIS DE DEMANDA	
2.1	Población Demandante	7
2.2	Pirámide Poblacional	9
2.3	Atención de Consulta Externa por Distrito de Procedencia	9
2.4	Perfil de Morbilidad	11
2.5	Perfil de Mortalidad	12
III.	CAPITULO III : ANALISIS DE LA OFERTA	
3.1	Análisis de la Oferta	13
3.2	Gestión de los Recursos	18
IV.	CAPITULO IV : INDICADORES	
4.1	Concentración de consultas	24
4.2	Intervalo de sustitución cama	24
4.3	Rendimiento cama	25
4.4	Tasa neta de mortalidad hospitalaria	25
V.	CAPITULO V: OBJETIVOS ESTRATEGICOS Y ACCIONES ESTRATEGICAS	
5.1	Matriz de enlace Objetivos Estratégicos y Acciones estratégicas	26
5.2	Matriz de enlace Objetivos Estratégicos, Acciones estratégicas Programa Presupuestal	27
5.3	Limitaciones de la oferta para atender la demanda	28
5.4	Matriz de programación de metas físicas y financieras POI 2018	29

PRESENTACIÓN

El Plan Operativo Institucional como instrumento esencial para la Gestión del Hospital Belén de Trujillo, define las actividades y tareas necesarias orientadas al logro del objetivo general y objetivos específicos establecidos en el Plan Estratégico Regional, los cuales son coherentes con las políticas nacionales de salud y responden a las necesidades de la demanda sanitaria

Como parte del POI, se precisan los Objetivos Estratégicos y Acciones estratégicas de Salud del Gobierno Regional de la Libertada validados por la Gerencia Regional de Salud, así mismo contiene las metas físicas y financieras anuales y trimestrales programadas para el ejercicio económico 2018. Actividades que serán sujetas a evaluación al finalizar cada uno de los periodos programados.

Los actores involucrados en el logro del Plan Operativo Institucional 2018, son los responsables de cada una de las estructuras y coordinadores de los programas estratégicos del Hospital Belén de Trujillo.

El Plan Operativo Institucional para el año 2018, se ha formulado de acuerdo a la normatividad vigente y en el marco metodológico establecido por el Centro Nacional de Planeamiento Estratégico (CEPLAN), el Gobierno Regional y la Gerencia Regional de Salud de La Libertad.

1.1. Denominación : “Hospital Belén de Trujillo”

FUE FUNDADO el 11 de Mayo de 1551, en cabildo abierto con el nombre de **Hospital Santiago**, ubicado junto a la ermita de Santa Ana (Hoy iglesia de Santa Ana), en terreno donado por don Juan de Sandoval esposo de la filántropa dama peruana doña Florencia de Mora.

PRIMEROS DIRECTIVOS.- Su primer mayordomo fue el Conquistador don Diego de Mora y como patronos del hospital el Ayuntamiento de Trujillo y el Arzobispado de Lima.

CAMBIO DE NOMBRE.- algunos años después de su fundación y siempre a iniciativa de don Juan de Sandoval se traslado el Hospital Santiago al lugar que actualmente ocupa (manzana compuesta por las calles: Bolívar, Bolognesi, Ayacucho y Almagro) y se le cambia el nombre por **HOSPITAL BELEN DE TRUJILLO**.

Según el Comité Técnico Regional de Evaluación y Categorización de Establecimientos de Salud y Servicios Médicos de Apoyo del Sector Salud, mediante Resolución Directoral N° 1047-2006-GR-LL-GRDS/DRS de fecha 02/08/2006 y ratificado con Resolución Gerencial Regional N° 0105-2010-GRLL/GRS del 15/02/2010, el **HOSPITAL BELÉN DE TRUJILLO**, ha sido categorizado por su capacidad resolutive como Hospital nivel III-1.

1.2. Misión y Visión del Hospital Belén de Trujillo:

Misión del Hospital Belén de Trujillo

“Somos un hospital especializado referencial asistencial docente, categorizados en el nivel III-1, comprometidos en brindar atención integral a la población, con solidaridad y equidad, articulados al sistema nacional de salud”.

Visión Estratégica del Hospital Belén de Trujillo

“Ser un hospital referencial macroregional especializado y acreditado en la resolución de problemas de alta complejidad, en un clima organizacional de satisfacción del usuario interno y externo de acuerdo al perfil epidemiológico regional”.

1.3. Naturaleza:

- El Hospital Belén de Trujillo es una Institución desconcentrada que depende administrativamente y presupuestalmente del Gobierno Regional de la Libertad como Unidad Ejecutora 403 (000848) Región la Libertad Salud Trujillo Sur Oeste y funcionalmente de la Gerencia Regional de Salud de La Libertad como Hospital especializado nivel III-1.
- Es un hospital Belén tiene como principales funciones: la recuperación y rehabilitación de problemas de salud de la población a través de sus diferentes unidades productoras de servicios de salud médico quirúrgicos y la docencia e investigación en salud.
- Del análisis realizado a los establecimientos de salud a nivel nacional y regional en el que se incluye al Hospital Belén de Trujillo, se concluye que no se encuentran en capacidad de dar respuesta al incremento de la demanda debido a que presentan un alto grado de hacinamiento y congestión, en este contexto es necesario impulsar la reforma del sector Salud con el objetivo de mejorar la oferta de servicios sanitarios a la población.

1.4. Estructura Orgánica:

Su organigrama estructural ha sido aprobado por el Gobierno Regional de la Libertad mediante R.G.R. N° 0838-2011 GR-LL-GGR/GRSS del 23 de Junio 2011, y muestra claramente los niveles de: gestión, apoyo, asesoría y línea.

ORGANIGRAMA ESTRUCTURAL - HOSPITAL III-1
HOSPITAL BELÉN DE TRUJILLO



HOSPITAL BELÉN DE TRUJILLO-Oficina de Planeamiento Estratégico, Sede Jr. Bolívar N° 350 Trujillo,



2.1. Población demandante.

Actualmente los sistemas de salud a nivel nacional y regional, ejercen una influencia determinante en la salud y la vida de las personas, ya que tienen la responsabilidad no solo de mejorar la salud y responder a las expectativas de la población, sino de protegerlas contra los costos propios de la enfermedad; el conocimiento de la demanda es esencial para la toma de decisiones respecto de la asignación de los recursos para llegar de manera efectiva y eficiente a la población que necesita y/o busca los servicios de salud.

La demanda de los servicios de salud del Hospital Belén de Trujillo, está determinada por la cantidad de atenciones de salud que requiere la población de la región. El presente análisis se orienta hacia la demanda atendida no existiendo reportes de demanda no atendida pese a que requieren de nuestros servicios.

Las estadísticas de nuestro hospital indican que cada año se incrementan las atenciones **especializadas** en las diferentes áreas como: Consulta Externa, Hospitalización y Emergencia evidenciándose mayor incidencia en el binomio madre-niño.

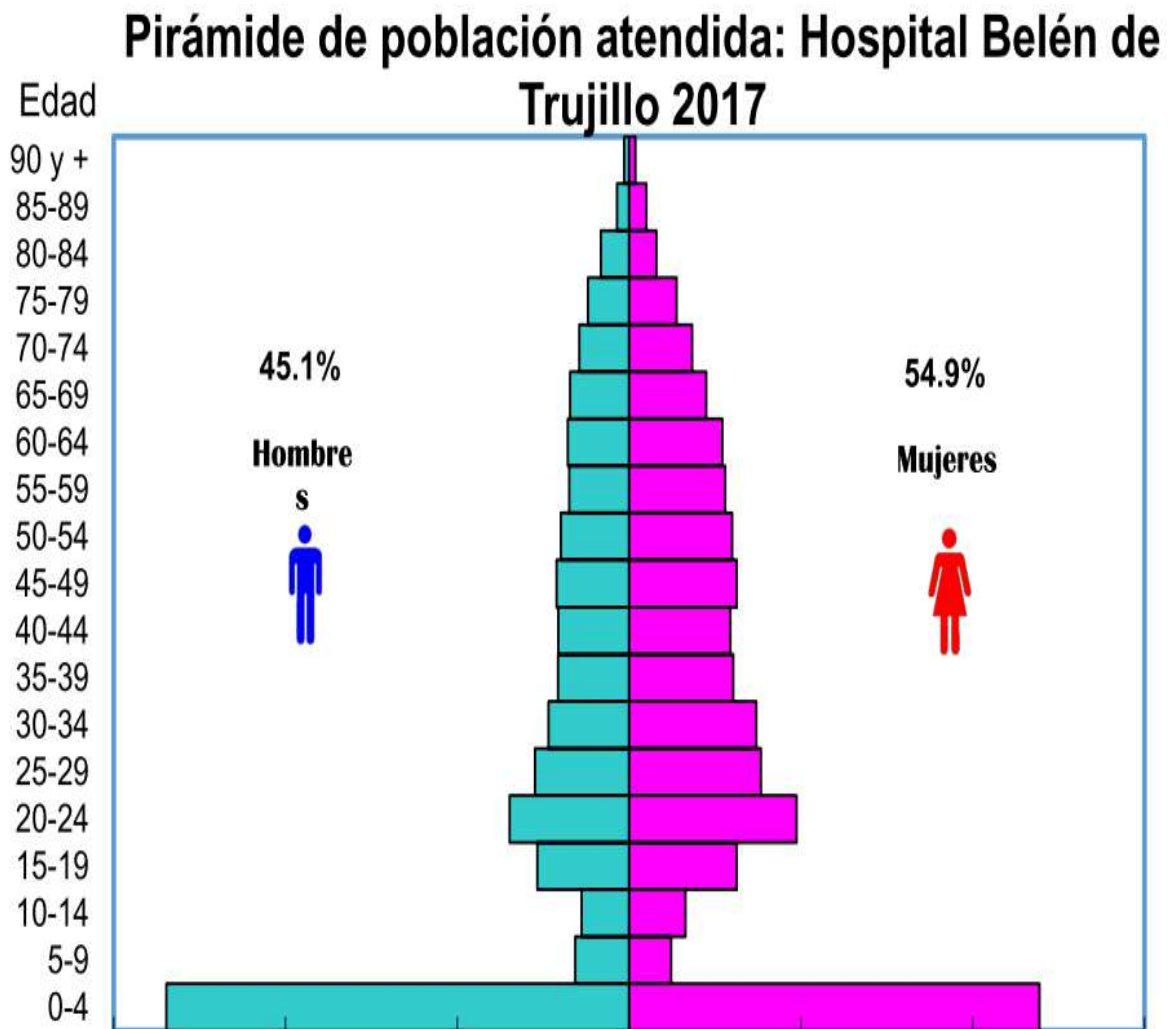
Asimismo, evaluando las primeras causas de morbilidad se puede concluir que aún el hospital orienta una importante parte de sus recursos en la atención de patologías de menor complejidad que deberían ser atendidas en los establecimientos de salud de primer y segundo nivel de atención.

En el cuadro siguiente, se puede apreciar que la población que requiere de los servicios asistenciales que brinda el hospital, son principalmente del género femenino con el 58.75%, siendo los servicios de pediatría (inmunizaciones, crecimiento y desarrollo), Área Materno (consejerías y planificación familiar), medicina (reumatología) los que presentan la mayor demanda de pacientes mujeres; en tanto que el género masculino representa el 41.25 % del total de la demanda de servicios asistenciales siendo las especialidades de Pediatría, cirugía (traumatología, urología) las que más demanda han tenido en el año 2016 por parte de pacientes Hombres.

NUMERO DE ATENDIDOS Y ATENCIONES 2017						
U.P.S.	ATENDIDOS			ATENCIONES		
	TOTAL	MASCULINO	FEMENINO	TOTAL	MASCULINO	FEMENINO
TOTAL GENERAL	90275	37745	52530	217845	89897	127948
ANESTESIOLOGIA	1483	611	872	1827	757	1070
CARDIOLOGIA	3526	1276	2250	6842	2548	4294
CIRUGIA	1835	741	1094	4125	1596	2529
CIRUGIA ONCOLOGICA	281	112	169	602	234	368
CIRUGIA PEDIATRICA	454	266	188	821	468	353
CIRUGIA RECONSTRUCTIVA	130	63	67	270	112	158
CIRUGIA TORAXICA Y CARDIOVASCULAR	839	363	476	1975	890	1085
CONSEJERIA	6665	2620	4045	13475	4070	9405
CONSULTORIO CONTROL TUBERCULOSIS	541	278	263	5893	2698	3195
CRECIMIENTO Y DESARROLLO	1253	689	564	12668	7029	5639
DERMATOLOGIA	2894	1173	1721	5734	2280	3454
ENDOCRINOLOGIA	1041	247	794	2870	674	2196
ENFERMEDADES INFECCIOSAS/INFECTOLOGIA	6126	3969	2157	7791	4830	2961
ENFERMERIA	2869	1336	1533	8860	4967	3893
GASTROENTEROLOGIA	1821	585	1236	3385	1060	2325
GINECOLOGIA	2094	1	2093	3985	1	3984
GINCOLOGIA ONCOLOGICA	1098		1098	3192		3192
INMUNIZACIONES	10953	5352	5601	29807	13833	15974
MATERNO PERINATAL	667		667	2990		2990
MEDICINA INTERNA	4373	1793	2580	8675	3062	5613
MEDICINA ONCOLOGICA	135	48	87	578	201	377
MEDICINA REHABILITACION	1186	632	554	2036	1002	1034
MEDICINA TROPICAL	339	241	98	3439	2528	911
NEFROLOGIA	164	68	96	474	202	272
NEUMOLOGIA	1865	693	1172	4471	1684	2787
NEUROCIRUGIA	691	361	330	2456	1329	1127
NEUROLOGIA	2619	1160	1459	4643	2018	2625
NEUROLOGIA PEDIATRICA	525	335	190	1100	663	437
NUTRICION	1578	532	1046	4073	1588	2485
OBSTETRICIA	1311		1311	3267		3267
ODONTOLOGIA GENERAL	2501	1273	1228	3735	1865	1870
OFTALMOLOGIA	2521	1015	1506	3721	1480	2241
OTORRINOLARINGOLOGIA	2931	1447	1484	5876	2859	3017
PEDIATRIA	4540	2375	2165	7764	4072	3692
PLANIFICACION FAMILIAR	3583	29	3554	6768	66	6702
PSICOLOGIA	1372	696	676	3552	1813	1739
PSICOPROFILAXIS	248		248	103		103
P'SIQUIATRIA	1545	697	848	2492	1132	1360
REHABILITACION EN AMPUTACION/QUEMADOS Y TRSTORNO	320	100	220	5974	1176	4798
REHABILITACION EN COMUNICACION	237	139	98	4865	3015	1850
REHABILITACION EN DESARROLLO PSICOMOTOR	167	84	83	3467	1792	1675
REUMATOLOGIA	2322	506	1816	4786	888	3898
TRAUMATOLOGIA	4396	2193	2203	7678	3831	3847
UROLOGIA	2220	1640	580	4740	3584	1156
VIOLENCIA	16	6	10	0		

2.2. Pirámide Poblacional

La Pirámide de la población atendida del Hospital Belén de Trujillo, nos muestra la población por edad y sexo que han hecho uso de los servicios médicos en el año 2016.



2.3. Atenciones de Consulta Externa por Distritos de Procedencia:

El total de la demanda atendida en consulta externa en el año 2017 ha sido de 46, 763 pacientes, los de procedencia de Trujillo representa el 42.03%, El Porvenir el 18.22%, Florencia de mora 9.21%, Víctor Larco Herrera 5.19% y de otros distritos el 6.08%. En el cuadro siguiente también podemos apreciar que según la etapa de vida, el rango poblacional que asistió en mayor cantidad es la de 30 a 59 años con el porcentaje de 30.92%, seguida del rango poblacional comprendido en la edad de 00 a 11 años con el 29.14%.

PACIENTES ATENDIDOS EN EL ESTABLECIMIENTO SEGÚN DISTRITO DE PROCEDENCIA POR ETAPAS DE VIDA CONSULTA EXTERNA AÑO 2017								
CODIGO DISTRITO	DESCRIPCION	ATENDIDOS		ETAPA DE VIDA				
		N°	DISTRIBUCION PORCENTUAL	0D-11A	12A-17A	18A-29A	30A-59A	60A-MAS
TOTAL		46763	100.00%	13628	2475	8197	14461	8002
130101	TRUJILLO	19653	42.03%	6066	1391	3388	5223	3585
130102	EL PORVENIR	8520	18.22%	2438	389	1462	2977	1254
130103	FLORENCIA DE MORA	3385	7.24%	859	122	563	1250	591
130111	VICTOR LARCO HERRERA	2843	6.08%	642	122	496	1009	574
130105	LA ESPERANZA	2757	5.90%	1063	73	534	768	319
130107	MOCHE	1719	3.68%	391	100	304	605	319
130106	LAREDO	1633	3.49%	402	75	288	544	324
131201	VIRU	1277	2.73%	402	51	236	401	187
130104	HUANCHACO	798	1.71%	291	15	175	242	75
130109	SALAVERRY	719	1.54%	161	39	152	247	120
131202	CHAO	375	0.80%	110	16	80	125	44
130901	HUAMACHUCO	238	0.51%	39	11	59	85	44
21801	CHIMBOTE	224	0.48%	22	2	54	112	34
130108	POROTO	162	0.35%	42	7	26	57	30
130205	PAIJAN	147	0.31%	77	3	16	36	15
130110	SIMBAL	141	0.30%	30	5	30	43	33
130208	CASA GRANDE	141	0.30%	43	4	18	52	24
131001	SANTIAGO DE CHUCO	134	0.29%	34	6	18	48	28
130201	ASCOPE	109	0.23%	68	1	14	18	8
130704	PACASMAYO	99	0.21%	18	1	12	31	37
130207	SANTIAGO DE CAO	86	0.18%	26	3	19	18	20
130202	CHICAMA	77	0.16%	21		7	25	24
150101	LIMA	75	0.16%	23		17	29	6
130702	GUADALUPE	67	0.14%	3		11	26	27
130601	OTUZCO	64	0.14%	15	1	12	25	11
131101	CASCAS	60	0.13%	21		10	19	10
131006	QUIRUVILCA	59	0.13%	13	1	12	22	11
60101	CAJAMARCA	57	0.12%	11	1	11	26	8
130809	PATAZ	52	0.11%	31		5	14	2
130401	CHEPEN	47	0.10%	11		9	17	10
130203	CHOCOPE	45	0.10%	14	1	9	14	7
130501	JULCAN	37	0.08%	10	2	8	11	6
130701	SAN PEDRO DE LLOC	37	0.08%	11	1	2	15	8
140101	CHICLAYO	34	0.07%	7		7	11	9
21809	NUEVO CHIMBOTE	31	0.07%	3		3	15	10
130614	USQUIL	26	0.06%	4	2	5	10	5
130908	SARTIMBAMBA	22	0.05%	4		4	7	7
130808	PARCOY	21	0.04%	5	1	2	13	
60201	CAJABAMBA	20	0.04%	3	1		10	6
131002	ANGASMARCA	20	0.04%	1	4	4	3	8
131203	GUADALUPIITO	20	0.04%	1		5	9	5
20801	CASMA	19	0.04%	1		6	9	3
	DEMÁS DISTRITOS	713	1.52%	191	24	104	240	154

2.4. Perfil de la morbilidad

2.4.1. Morbilidad Consulta Externa:

En el 2017 se registraron en consulta externa 72,198 pacientes atendidos, siendo la primera causa de morbilidad la Hipertensión esencial (primaria) con el 2.21%, la segunda causa es la obesidad con 2.16%, la tercera causa Rinofaringitis aguda, rinitis aguda con el 1%.

Si bien es cierto dentro del total de atenciones estos porcentajes no son significativos, el acumulado de las 10 primeras causas representa el 15.29%, y el 85.13% agrupa a una diversidad de patologías atendidas.

En relación a las etapas de vida, el ciclo de 30 a 59 años es el que más atenciones ha demandado en el año 2017, con 25,880 atenciones que representa el 35.84% del total, las patologías más frecuentes en este grupo es la obesidad; en segundo lugar se ubica el grupo atareo de 60 años amas, con 21,248 atenciones que representa el 29.43%, con su primara causa de morbilidad la hipertensión esencial (primaria); en tercer lugar se ubica los demandantes del rango de edad de 00 a 11 años de edad con 12,472 atenciones que representa el 17.27%, identificándose para este grupo como principal causa de morbilidad la rinofaringitis aguda, rinitis aguda, seguida del sobrepeso.

2.4.2 Morbilidad en Emergencia:

En el año 2017 se realizaron 40,097 atenciones en el servicio de Emergencia del hospital Belén de Trujillo, la mayor cantidad de atención corresponde a pacientes que hicieron uso del servicio de medicina con 12,997 atenciones que representa el 32.41%, en segundo lugar el servicio de pediatría con 9,492 atenciones que representa el 23.67%, en tercer lugar el servicio de cirugía con 9,008 atenciones que representa el 22.46%, en cuarto lugar el servicio de Gineco Obstetricia 7,450 atenciones que representa el 18.57%.

La principal causa de morbilidad en emergencia son Otras infecciones intestinales especificadas (A099) con 1,706 atenciones, que representa el 3.61% del total que afectan mayormente a la población comprendida en el rango de 00 a 11 años.

Las diez principales causas de morbilidad representan el 22.94% del total de casos atendidos en emergencia, el 77.06% del total de atenciones corresponden a otras patologías y que afectaron mayormente a la población de 30 a 59 años de edad.

2.4.3 Morbilidad Servicio de Hospitalización

En el año 2017 específicamente en el área de hospitalización observamos que el grupo de edad que más ha requerido de los servicios de hospitalización es el grupo de 30 a 59 años de edad y las primeras causas de morbilidad son: Apendicitis aguda con absceso peritoneal con 638 atenciones que representa el 5.98%, seguida de complicación no especificada del trabajo de parto con 319 atenciones y representa 2.99%, como tercera causa se tiene la anemia que complica el embarazo con 282 atenciones y representa el 2.65%.

De la evaluación estadística se concluye que las veinte primeras causas de morbilidad en hospitalización representan el 36.23 % del total de atenciones y las otras causas representan el 63.77% de morbilidad total.

2.5. Perfil de mortalidad:

El análisis de la Mortalidad en el Hospital Belén, nos permite identificar las enfermedades de mayor incidencia que afectan a nuestra población o aquellas que no tuvieron una atención oportuna y adecuada, por diferentes factores como: acceso económico, cultural o geográfico. Así mismo permite:

- Determinar los grupos poblacionales con mayor riesgo de muerte.
- Plantear estrategias que conduzcan a disminuir el riesgo de morir de la población
- Lograr más años de vida saludable y reproductiva de la población.

De acuerdo a las estadísticas, en el año 2017, se registraron 467 muertes, identificándose como primera causa, la neumonía con 42 casos que representa el 9.00%, en segundo lugar está la enfermedad pulmonar intersticial no especificadas con 20 casos que representan el 4.28%, seguida de cirrosis con 20% que representa el 4.28%, la primeras 20 causas de muerte que equivale a 219 casos representa el 46.89% del total.

Respecto al ciclo de vida con mayores casos de muerte es la población de 64 a más años con 267 casos que representa el 57.17%, seguida del rango de edad de 20 a 64 años de edad con 118 casos con su equivalente porcentual de 25.26%, lo que equivale a decir que en el rango de edad de 20 años a mas, las muertes representan el 82.44% del total.

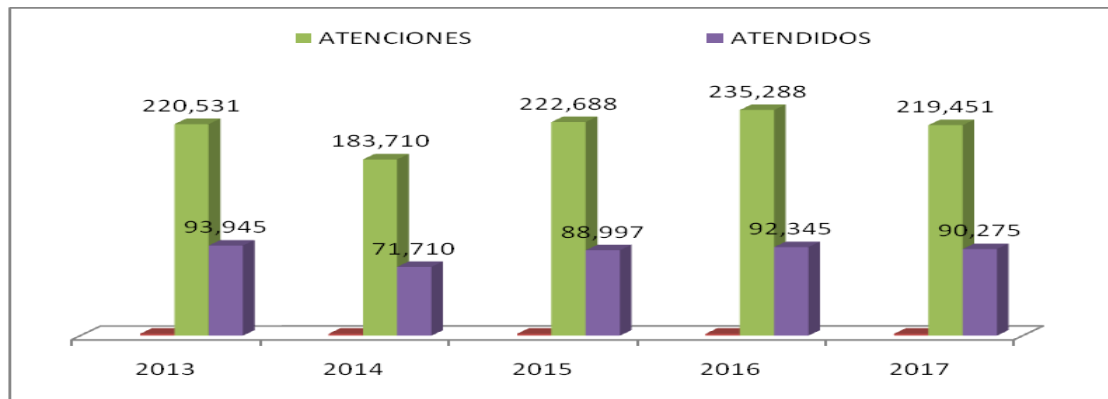
De igual modo podemos decir que la mortalidad en el departamento de Medicina en el año 2017 fue de 319 casos que representa el 68.31%, seguida del Departamento de Cirugía con 62 casos equivalente a 13.27%, seguida de los departamentos de: Neonatología, Pediatría, y Gineco.

3.1. Análisis de la oferta

3.1.1. Consulta externa

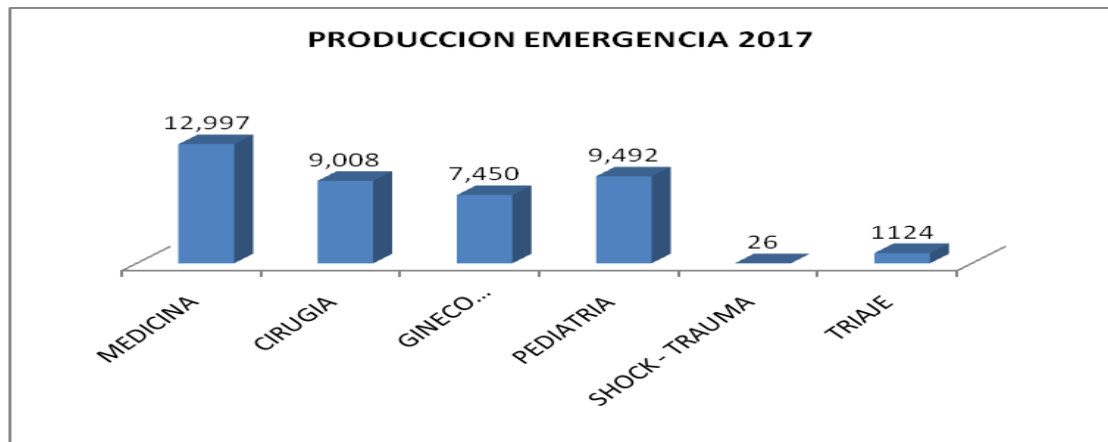
El Hospital Belén de Trujillo cuenta con 33 consultorios funcionales tales como: Medicina General, Medicina Especialidades, Cirugía General, Cirugía Especialidades, Ginecología y Obstetricia, Pediatría, y Neonatología; así como atención no médica con profesionales asistenciales especializados.

En el cuadro siguiente mostramos el comportamiento de atenciones y atendidos del año 2013al año 2017.



3.1.2. Emergencia

En el Departamento de Emergencia se oferta la atención en las especialidades de: Medicina, Cirugía, Gineco Obstetricia, Pediatría, Shock trauma y Unidad de Cuidados Intensivos, la producción de emergencia en el año 2017 se muestra en cuadro siguiente:



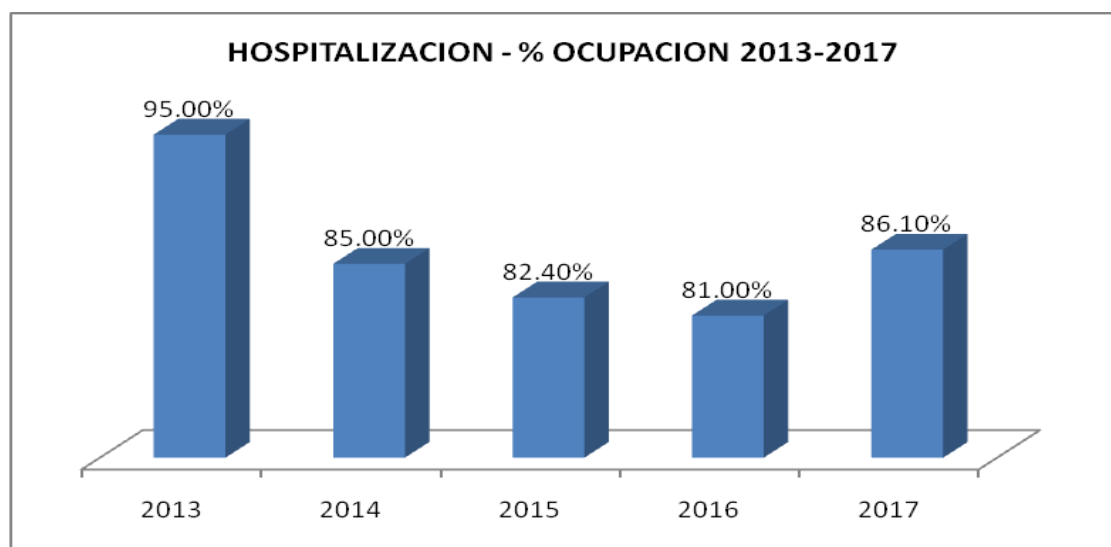
Con respecto a la Unidad de Cuidados Intensivos se cuenta con capacidad instalada para 06 camas, sin embargo solo existen implementadas 05 camas, las que se mantienen ocupadas todos los días del año.

Respecto a la Emergencia donde se atienden las especialidades de: Medicina, Cirugía, Gineco Obstetricia, Pediatría, Shock trauma, actualmente su capacidad operativa supera considerablemente su capacidad instalada. Ante este problema se ha realizado la adecuación de la infraestructura de la ex consulta externa, ubicada en el sótano del departamento de Cirugía, para el funcionamiento de la emergencia materno Infantil, esta mejora permitirá ampliar la capacidad instalada en un 70% y como es lógico permitirá eliminar el hacinamiento actual. Teniendo en consideración el crecimiento demográfico, según los especialistas esta ampliación de emergencia permitirá atender en términos razonables la demanda por el espacio aproximado de 05 años.

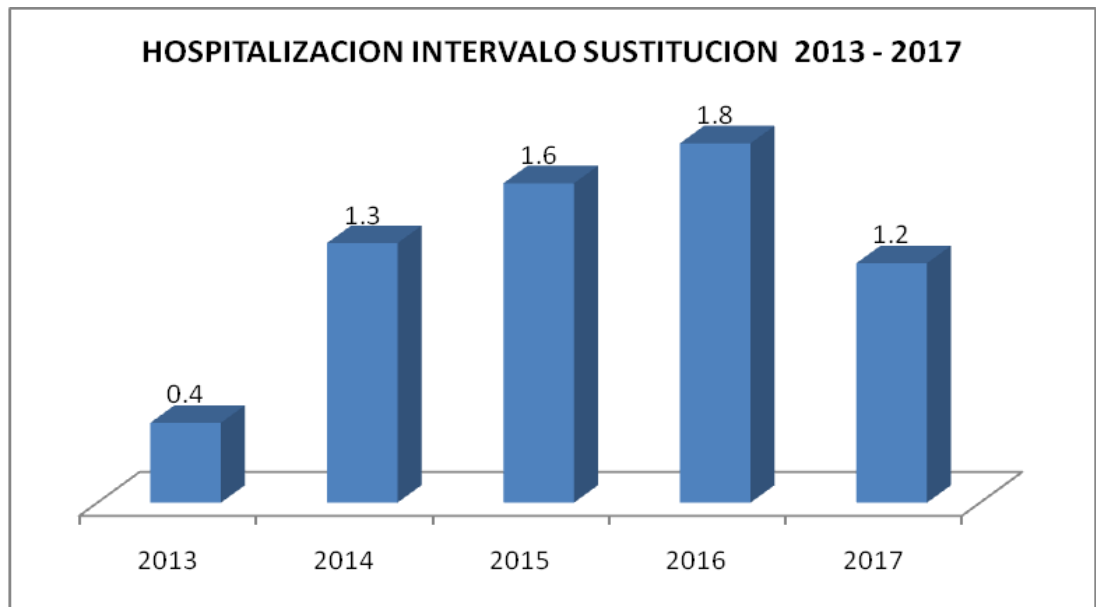
3.1.3. Hospitalización

Como puede observarse en el Gráfico siguiente, el número de egresos hospitalarios desde el año 2013 viene disminuyendo progresivamente, por ejemplo del año 2013 al año 2016 se ha disminuido en 1,483 egresos, porcentualmente esta disminución representa el 11.64%, se atribuye como razón el mayor tiempo de permanencia del paciente hospitalizado.

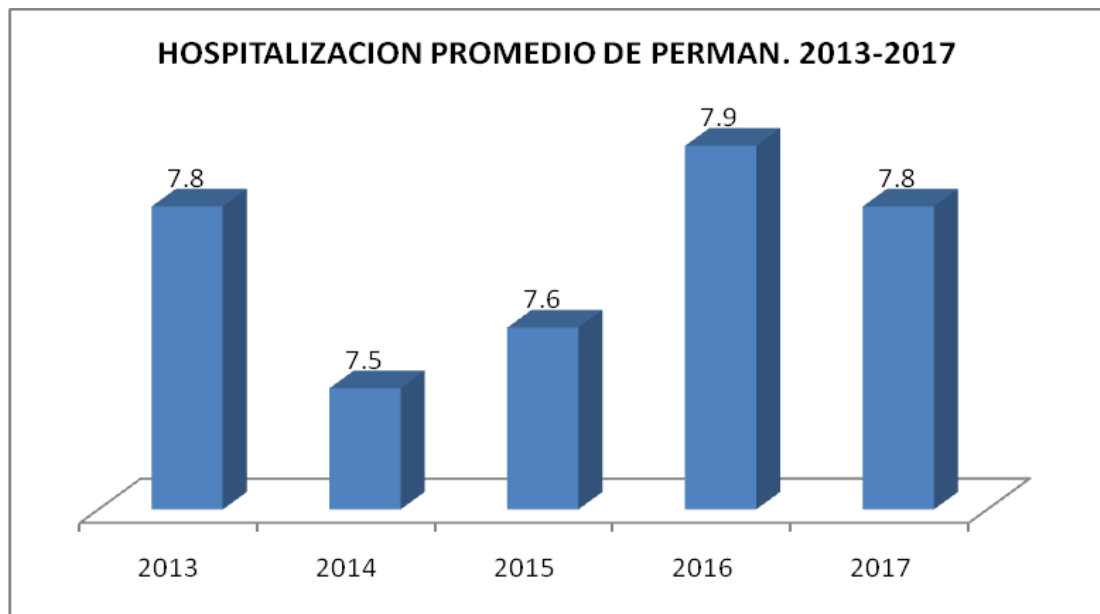
En lo que respecta al indicador de hospitalización porcentaje de ocupación, observamos que también ha tenido una tendencia a la disminución con respecto al año 2013, sin embargo en el año 2017 habido un incremento, como se muestra en cuadro siguiente.-



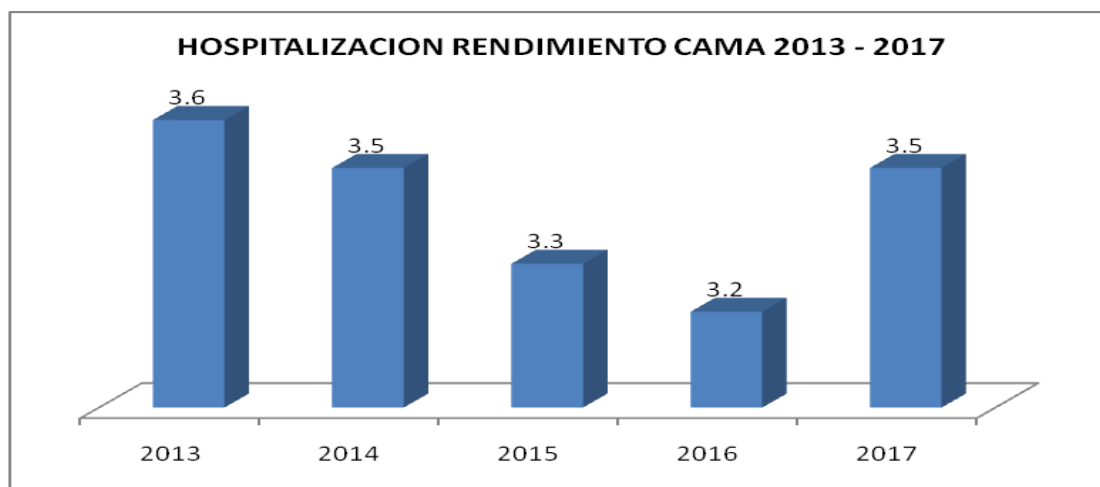
El indicador Intervalo de Sustitución a partir del año 2013 hasta el año 2016 tiene una tendencia creciente, sin embargo en el año 2017 ha tenido una disminución.



El indicador promedio de permanencia de acuerdo a la información presenta una tendencia decreciente respecto al año 2016, como es lógico éste indicador está condicionado por las características y patologías tratadas en cada servicio hospitalario.



En lo que respecta al Indicador Rendimiento-Cama, según el grafico en el año 2017, respecto al al año 2016 presenta un crecimiento.



3.1.4. Centro Quirúrgico

El Hospital Belén de Trujillo cuenta con un Centro quirúrgico con capacidad instalada y operativa de 05 salas de operaciones las que se encuentran en funcionamiento y debidamente implementadas para atender las operaciones programadas y de emergencia. La producción del año 2017 se muestra en cuadro siguiente:

CENTRO DE COSTOS DE PROCEDENCIA	TOTAL DE INTERVENCIONES						
	N°	%	PROMEDIO MENSUAL	TIEMPO			
				QUIRURGICO		ANESTESIA	
				HORAS	MINUTOS	HORAS	MINUTOS
TOTALES	6431	100.02	535.92	3922	181354	10142	179203
Cirugia	4018	62.49	334.84	2976	103067	6911	108549
Cirugia general	2142	33.31	178.5	1554	58356	3633	59086
Cirugia Pediatrica	186	2.89	15.5	111	4433	282	4940
Traumatologia	524	8.15	43.67	330	13337	845	12915
Neurocirugia	178	2.77	14.83	363	4325	664	4735
Oftalmologia	74	1.15	6.17	12	2237	73	2172
Otorrinolaringologia	115	1.79	9.58	143	3035	286	3375
Urologia	147	2.29	12.25	100	3945	251	3675
Proctologia	1	0.02	0.08	0	45	1	35
Cirugia oncologica	77	1.2	6.42	10	1495	68	1885
Cirugia torax y cardiovascular	215	3.34	17.92	308	5497	538	5560
Cirugia plastica	359	5.58	29.92	45	6362	270	10171
Medicina	3	0.05	0.25	1	135	5	65
Pediatria	5	0.08	0.42	4	155	9	130
Ginecologia	383	5.96	31.92	342	10602	711	10720
Obstetricia	2008	31.22	167.33	595	66930	2487	59369
Odontostomatologia	10	0.16	0.83	4	290	14	225
Unidad cuidados intensivos	4	0.06	0.33	0	175	5	145

3.1.5. Servicios de apoyo

Servicio de Patología, Laboratorio Clínico–Banco de Sangre y Rayos X, atienden la demanda interna y también atiende demanda de otras instituciones de salud, en el cuadro siguiente se muestra la producción del año 2017.

PRODUCCION PATOLOGIA 2017

CENTRO DE COSTOS	TOTAL		
	SERVICIOS	%	Promedio Mensual
TOTAL	7624	100.00%	635.3
CONSULTA EXTERNA	1931	25.33%	160.9
HOSPITALIZACION	2561	33.59%	213.4
EMERGENCIA	702	9.21%	58.5
UNIDAD CUIDADOS INTENSIVOS	20	0.26%	1.7
UCIN	2	0.03%	0.2
PLANIFICACION FAMILIAR	92	1.21%	7.7
ICTUS	0	0.00%	0
SERVICIOS PERIFERICOS	2157	28.29%	179.8
PARTICULARES	159	2.09%	13.3

PRODUCCION RAYOS X 2017

CENTRO DE COSTOS	TOTAL		
	SERVICIOS	%	Promedio Mensual
TOTAL	26,359	100.00%	2,196.59
CONSULTA EXTERNA	11,573	43.91%	964.42
HOSPITALIZACION	771	2.92%	64.25
EMERGENCIA	13,025	49.41%	1,085
PROGRAMAS	168	0.64%	14
UCI	812	3.08%	67.67
COBALTOTERAPIA	0	0.00%	0
URCP	10	0.04%	0.83
PARTICULARES	0	0.00%	0

PRODUCCION LABORATORIO 2017

CENTROS DE COSTOS SOLICITANTES	TOTAL		
	SERVICIOS	%	Promedio Mensual
TOTALES	256,468.00	100%	53,594.51
BANCO DE SANGRE	7,437.00	2.90%	619.75
INMUNOLOGIA NENERAL	16,472.00	6.42%	1,372.67
HEMATOLOGIA	93,723.00	36.54%	7,810.25
BIOQUIMICA	113,312.00	44.18%	37,770.67
UROANALISIS	10,603.00	4.13%	3,534.33
MICROBIOLOGIA	13,279.00	5.18%	2,213.17
PARASITOLOGIA	1,642.00	0.64%	273.67

Además se ofrece los servicios de:

- Unidad de Cuidados Intensivos Neonatales
- Unidad de Cuidados Intermedios,
- Unidad de ICTUS.
- Centro Obstétrico que consta de nueve salas de las cuáles cuatro son Salas de Dilatación, tres para partos normales y una sala de atención inmediata de recién nacido.
- Servicios de Medicina Física y Rehabilitación y Psicología, las cuales están a cargo de profesionales capacitados.

3.2. Gestión de los recursos

3.2.1. Recurso humano

El hospital Belén de Trujillo al 31 de diciembre del 2017 cuenta con 909 trabajadores entre nombrados, contratados a plazo fijo y contratados bajo la modalidad de Contratos Administrativos de Servicios (CAS). El detalle por grupo ocupacional se muestra en cuadro siguiente:

PERSONAL DEL HOSPITAL BELEN POR LINEA DE CARRERA			
LINEA DE CARRERA	NOMBRADOS	CAS	TOTAL
DIRECTIVOS	3	0	3
MEDICOS	176	8	184
ENFERMERAS	173	41	214
OBSTETRICES	19	3	22
ASISTENTA SOCIAL	12	2	14
ODONTOLOGOS	2	0	2
QUIMICOS FARMACEUTICOS	6	2	8
NUTRICIONISTAS	9	0	9
PSICOLOGOS	2	2	4
BIOLOGO(Microbiologos)	7	1	8
TECNOLOGO MEDICO	6	0	6
LABORATORISTAS CLINICOS	5	0	5
FISIOTERAPISTAS	5	0	5
TECNICOS ESP EN LABORATORIO	3	0	3
ESTADISTICOS	3	0	3
CAPELLAN	1	0	1
PROFESIONALES ADMINISTRATIVOS	16	11	27
TECNICOS	257	46	303
AUXILIARES	75	8	83
TOTAL	780	124	904
	82.73%	17.27%	100.00%

las plazas que se originan por renuncia, mediante los procesos de reclutamiento y selección son reemplazadas por nuevo personal, sin embargo por los sueldos poco atractivos que tiene presupuestado nuestra Instituciones, el Hospital se convierte en una organización de entrenamiento profesional y/o técnico, luego este recurso humano con experiencia y competencias en las funciones de salud, son captados por organizaciones que ofertan mejores remuneraciones o retribuciones como ESSALUD y los Institutos Especializados.

Con respecto a la capacitación del personal, esta actividad requiere ser reforzada e incrementar su asignación presupuestal, teniendo en consideración que el presupuesto no atiende el total del plan de capacitación, debe priorizarse su ejecución. En el año 2017 se han realizado capacitaciones orientadas al personal asistencial y administrativo, actividades que deben continuar y de este modo contribuir al logro de los objetivos institucionales, y a mejorar el desarrollo individual y colectivo de los trabajadores.

3.2.2. Recurso Financiero

Los recursos con los que la institución ha financiado su funcionamiento, provienen de las fuentes: Recursos Ordinarios, Recursos Directamente Recaudados, Donaciones y Transferencias y Canon sobre canon. La ejecución del año 2017, es como sigue:

Fuente de Financiamiento	Ejecución	%
Recursos Ordinarios	49,858,214.21	71.90%
Recursos Directamente Recaudados	5,795,745.88	8.36%
Donaciones y Transferencias	13,501,811.22	19.47%
Canon sobre canon	183,935.00	0.27%
TOTAL TODA FUENTE	69,339,706.31	100.00%

En el cuadro siguiente se muestra a nivel de genérica, los conceptos en los que se ha ejecutado el presupuesto 2017 y los niveles de efectividad del gasto respecto al PIM.

PRESUPUESTO POR CADENA DE GASTO A TODA FUENTE DE FINANCIAMIENTO 2016				
GENERICA DE GASTO	PIM (1)	DEVENGADOS (2)	DEVENG/TOTAL (3)	EFFECTIVIDAD 4=(2)/(1)
GATOS CORRIENTES	75,901,448.00	68,240,782.87	98.42%	89.91%
2.1 Personal y obligaciones sociales	36,457,706.00	36,457,095.23	52.58%	100.00%
2.2 Pensiones y otras prestaciones sociales	9,509,008.00	9,509,007.12	13.71%	100.00%
2.3 Bienes y Servicios	29,919,927.00	22,260,043.61	32.10%	74.40%
2.5 Otros gastos	14,807.00	14,636.91	0.02%	98.85%
GASTOS DE CAPITAL	1,778,108.00	1,098,924.44	1.58%	61.80%
2.6 Activo fijo no financiero	1,778,108.00	1,098,924.44	1.58%	61.80%
TOTAL	77,679,556.00	69,339,707.31	100.00%	89.26%

3.2.2.1 Participación de los programas estratégicos con respecto al PIM.

El Hospital Belén de Trujillo cuenta con 12 programas presupuestales, en el cuadro siguiente se muestra la participación de cada programa en el gasto total 2017.

PARTICIPACIÓN DE LOS PROGRAMAS ESTRATÉGICOS RESPECTO AL PIM Y EJECUCION 2017				
PROGRAMA		PIM	DEVENGADO	EJEC. X PROG
0001	ARTICULADO NUTRICIONAL	2,985,763.00	2,980,143.12	4.30%
0002	SALUD MATERNO NEONATAL	13,448,764.00	11,954,735.72	17.24%
0016	TBC-VIH/SIDA	2,184,098.00	1,881,955.19	2.71%
0017	ENFERMEDADES METAXÉNICAS Y ZONÓTICAS	435,826.00	407,709.92	0.59%
0018	ENFERMEDADES NO TRANSMISIBLES	2,015,541.00	1,917,730.46	2.77%
0024	PREVENCIÓN Y CONTROL DE CÁNCER	3,517,923.00	3,462,296.94	4.99%
0068	REDUCCIÓN DE VULNERABILIDAD Y ATC. EMERGENC. X DESASTRES	2,234,957.00	2,078,140.98	3.00%
0104	REDUCCIÓN DE LA MORTALIDAD POR EMERG.Y URGENCIAS MÉDICAS	6,597,713.00	6,548,688.76	9.44%
0129	PREVENCIÓN Y MANEJO DE CONDICIONES SECUNDARIAS DE SALUD EN PERSONAS CON DISCAPACIDAD	249,935.00	245,035.00	0.35%
0131	CONTROL Y PREVENCIÓN EN SALUD MENTAL	129,088.00	102,295.99	0.15%
9001	ACCIONES CENTRALES	6,110,022.00	6,049,125.01	8.72%
9002	APNOP	37,769,926.00	31,711,840.22	45.73%
TOTAL		77,679,556.00	69,339,697.31	100.00%

La Reforma del Sector Salud se orienta a mejorar el estado de salud de los pobladores del país, reconociendo que la salud es un derecho fundamental y que el Estado garantiza la protección de la salud para todas las personas sin ninguna discriminación en todas las etapas de vida.

En este contexto, el Ministerio de Salud ejerce la función rectora en salud, que es el ejercicio de las responsabilidades y competencias sustantivas de la política en salud, y se sustenta en una gestión orientada a resultados, es decir, al servicio del ciudadano cuya preocupación es entender sus necesidades y organizar los procesos y/o actividades con el fin de transformar los insumos en productos y obtener resultados con la mayor satisfacción de los usuarios.

3.2.2.2 Análisis de los ingresos.

Los ingresos presupuestales y financieros 2016 están constituidos por: Recursos Directamente Recaudados; Donaciones y transferencias; y Canon y sobre canon, regalías, rentas de aduana y participaciones, los mismos que han alcanzado niveles de eficiencia razonables, como se demuestra en el cuadro siguiente:

PRESUPUESTO DE INGRESOS 2017 POR TODA FUENTE				
FUENTE		PIM	RECAUDACION	EFICIENCIA
9	Recursos Directamente Recaudados	6,778,155.00	6,488,400.43	95.73%
13	Donaciones y Transferencias	20,565,818.00	20,998,966.89	102.11%
18	Canon y sobre canon, regalías, rentas de aduana y participaciones	249,130.00	258,257.55	103.66%
TOTAL		27,593,103.00	27,745,624.87	100.55%

3.2.3. Infraestructura

El Hospital Belén está ubicado en el centro histórico de Trujillo, parte de su estructura fue reconstruida y puesta en funcionamiento desde el año 1999, tiene un área construida de 8,010.75 m², área techada 22 787.90 m² y un área libre de 4,272.25 m²; consta de tres pisos

y dos sótanos (en emergencia y en el pabellón de pediatría, ambos de material noble).

Cuenta con los servicios básicos:

- Energía eléctrica de la red pública, para casos de emergencia cuenta con grupos electrógenos. Los que se activan al interrumpirse el suministro público,
- Agua potable, con algunos puntos de red pública pero su mayor consumo es abastecido por el auto subsistema de suministro, el agua que se consume en el Hospital con cumple con la vigilancia de clorinación. Cuenta con sistema de tratamiento de residuos líquidos antes de su eliminación en la red pública.
- Sistema de telefonía interna y telefax.
- Servicios de fotocopiadora.
- Sistema de abastecimiento de combustible (gas, petróleo, oxígeno y aire comprimido).

Áreas Estructurales

- Semisótano 2443.30 m²
- 1° piso 6611.61 m²
- 2° piso 4803.56 m²
- 3° piso 1014 m²
- Área Libre 5960 m²

Área

- El área encerrada dentro de la poligonal perimétrica es de 12 283 m².

Perímetro

- El total de la poligonal es de 408.20 m

Sus límites son:

- **Por el Norte:** 120.25 m con Jr. Bolívar.
- **Por el Oeste:** 114.25 m con Jr. Bolognesi.
- **Por el Este:** 89.80 m con Jr. Almagro.
- **Por el Sur:** 83.90 m. con Jr. Ayacucho.

Además tiene un área independiente localizada en la esquina de Jr. Ayacucho y Jr. Bolognesi, donde funciona el centro de vacunación.

DISTRIBUCION DE LA INFRAESTRUCTURA	
PABELLON A	
PRIMER PISO	Hospitalización Cirugía
	Tramite Documentario
	Control de Asistencia
SEGUNDO PISO	Hospitalización Medicina
	Procedimientos de medicina
	Hospitalización ICTUS
	UCI Adultos
PABELLON B	
PRIMER PISO	Hospitalización Obstetricia
	Hospitalización Ginecología
	Servicio Social
	Sala de Ecografías Obstétricas
	Cuerpo medico
	Departamento de Enfermería
	Cuentas corrientes
SEGUNDO PISO	Sala de partos
	Atención inmediata de Recién Nacidos
	UCI Neonatal
	UCI maternos
	Alto riesgo obstétrico
TERCER PISO	Intermedios Neonatales I
	Intermedios Neonatales II
	Psicoprofilaxis
PABELLON C	
PRIMER PISO	Talleres de mantenimiento
	Casa de fuerza
	Nutrición y Dietética
	Lavandería, ropería y costura
SEGUNDO PISO	Central de esterilización
	Comedor
PABELLON D	
PRIMER PISO	Radiología
	Ecografías
	Mamografías
SEGUNDO PISO	Patología
	Auditorio de patología
PABELLON E	
SOTANO	Consultorios Externos de Pediatría
PRIMER PISO	Hospitalización pediatría
PABELLON F	
SOTANO	Departamento de Emergencia
	Logística
	Archivo de Historias Clínica
	Departamento de farmacia
PRIMER PISO	Consultorios externos
	Estadística
	Farmacia de Consulta externa

3.2.3. Equipamiento

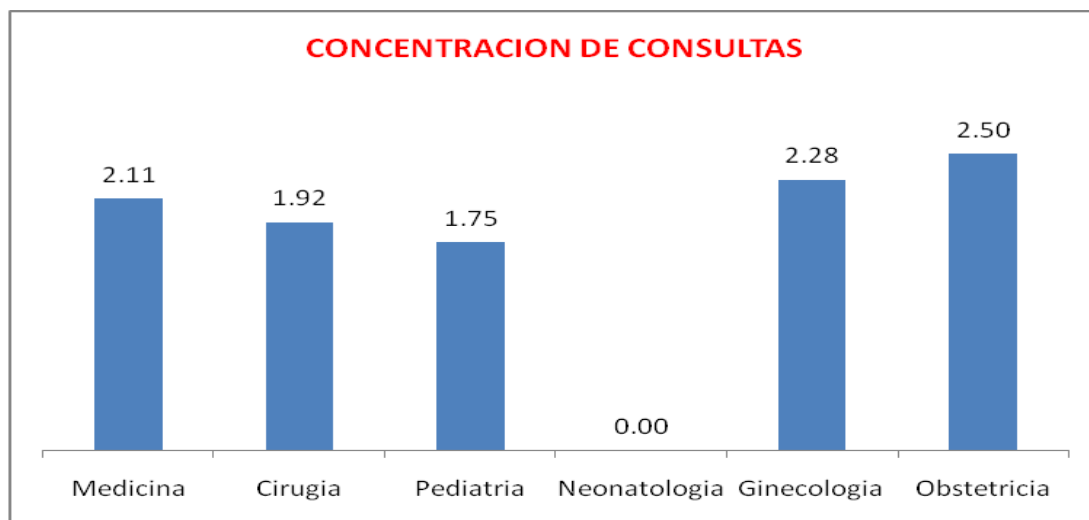
En el año 2016 se tuvo una asignación presupuestal en la Genérica de Gastos 2.6. Para la adquisición de Activos No Financieros el importe de: S/.1'778,108.00 por toda fuente de financiamiento de los cuales se han ejecutado S/. 1'098,924.44 nuevos, ejecución priorizada por las diferentes estructuras del Hospital Belén de Trujillo, equipos que al 31 de diciembre del 2017 se han incorporado en Inventario Patrimonial.

3.2.4. Inversiones

La Unidad Ejecutora N° 403 Región la Libertad, no es Institución formuladora de proyectos de inversión, hasta el año 2015 los proyectos de inversión eran exclusividad del Pliego Presupuestal 451 Gobierno Regional de La Libertad, a partir del año 2016, la Gerencia Regional es responsable de los proyectos de inversión de Salud.

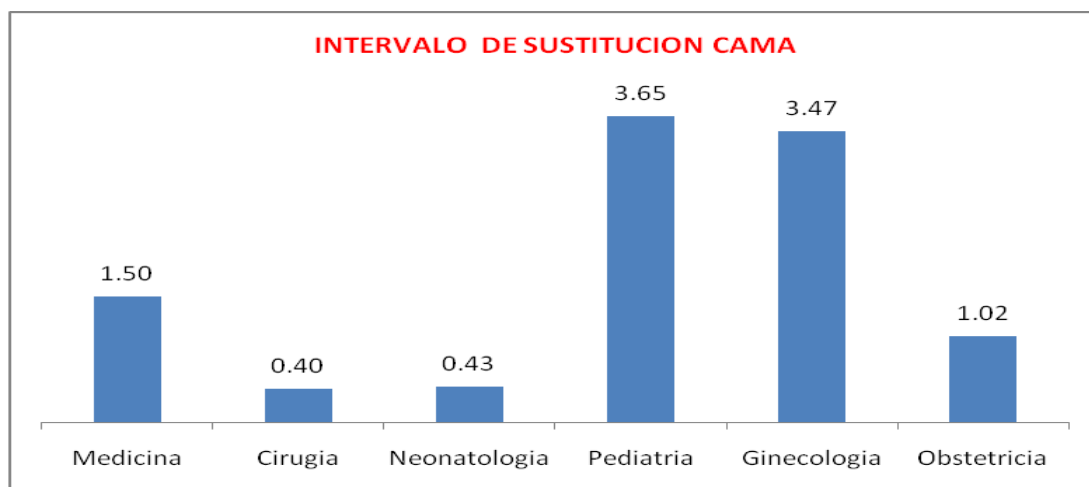
4.1. Concentración de consultas

El resultado indica el número de consultas en promedio que se le ha otorgado a cada paciente, el estándar Propuesto para hospitales esta en entre 3 y 4 Consultas en promedio, de acuerdo a la información estadística en el año 2017, ninguna de las especialidades medicas que atiende el Hospital Belén ha logrado los estándares deseados.



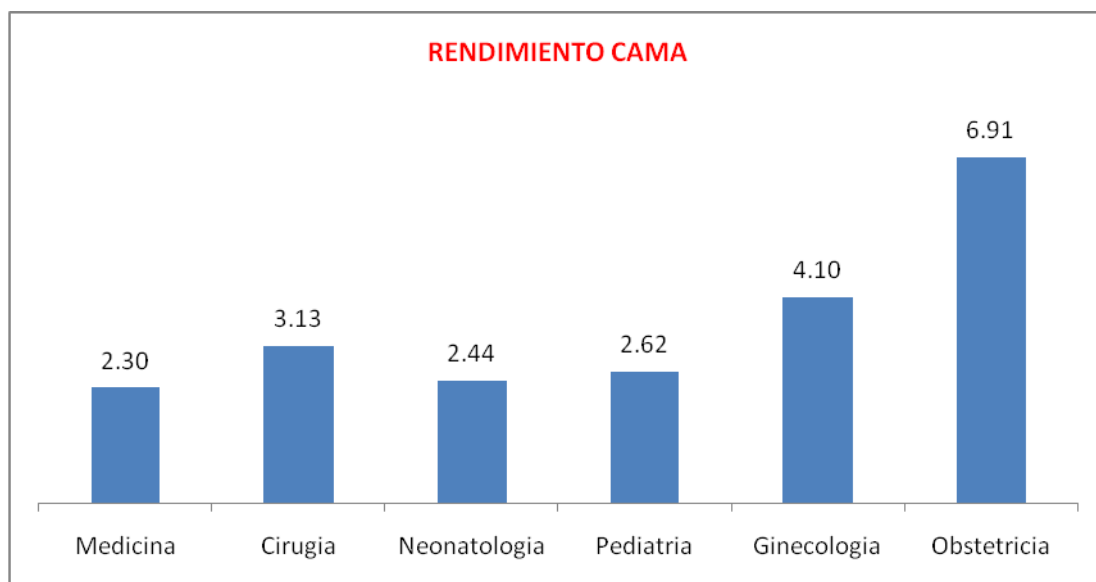
4.2 Intervalo de sustitución cama

Mide el tiempo en que permanece la cama vacía entre un egreso y el subsiguiente ingreso a la misma cama, el estándar propuesto para Hospitales esta en el rango de 0.6 hasta 1 día. Según la información estadística 2017 del Hospital Belén de Trujillo se muestran en el cuadro siguiente.



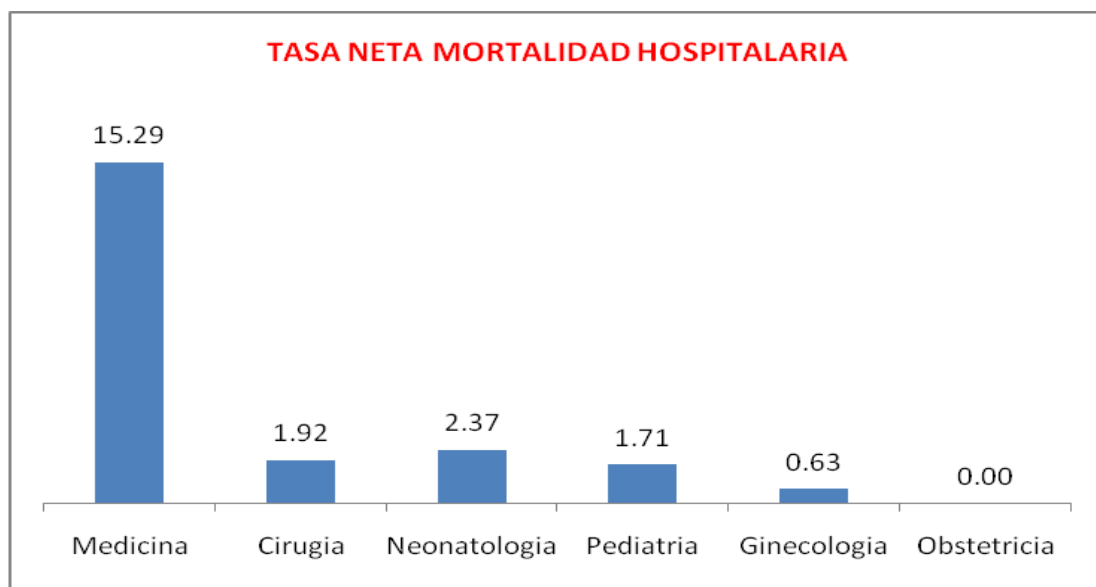
4.3 Rendimiento Cama

El valor representa el número de pacientes que usaron una misma cama en un periodo determinado, el estándar propuesto para Hospitales es: No menos de 48 egresos al año y un promedio de 04 al mes, los datos estadísticos 2017 del Hospital Belén de Trujillo se muestran en el cuadro siguiente.



4.4 Tasa Neta de mortalidad hospitalaria

Es la relación porcentual entre el número de egresos por defunción hospitalaria en un periodo y el número de egresos en el mismo período, se considera la muertes que ocurrieron a partir de las 48 y más horas de admisión al hospital, servicio o especialidad en un período, el estándar establecido para hospitales esta en el rango de 3% a 4%, los resultados estadísticos 2017 del Hospital Belén de Trujillo se muestran en el cuadro siguiente.



5.1. Matriz de enlace Objetivos Estratégicos y Acciones Estratégicas.

OBJETIVOS ESTRATEGICOS		ACCIONES ESTRATEGICAS	
OEI 3	Garantizar la atención integral de los servicios de salud a la población	AEI 03.01	Acciones de promoción y gestión territorial con enfoque de determinantes sociales de la salud y abordaje de las prioridades sanitarias regionales a la población
		AEI 03.02	Atención integral para el Desarrollo Infantil temprano mejorando su salud contribuyendo a la reducción de la desnutrición crónica infantil y anemia a los niños y niñas menores de 5 años
		AEI 03.03	Atención integral mejorando su salud sexual reproductiva y salud materna a las mujeres en edad fértil
		AEI 03.04	Atención integral y oportuna para la disminución de la morbilidad en enfermedades no transmisibles a la población
		AEI 03.05	Atención integral y oportuna para la disminución de las enfermedades transmisibles a la población
		AEI 03.06	Vigilancia de los riesgos y daños para la protección de la salud individual y colectiva a la población vulnerable.
		AEI 03.07	Atención oportuna para la reducción de la Mortalidad por emergencias y urgencias médicas a las personas con eventos fortuitos.
		AEI 03.08	Servicios de salud para atención ambulatoria general, especializada y de hospitalización con calidad y oportunidad a la población.
OEI 4	Incrementar la eficiencia de la gestión pública del Gobierno Regional de la Libertad	AEI 04.04	Asegurar el logro de los objetivos estratégicos de la Institución.

5.2 Matriz de enlace Objetivos estrategicos, acciones estrategicas y programas presupuestales

OBJETIVO ESTRATEGICO	ACCION ESTRATEGICA		PROGRAMA PRESUPUESTAL	
OEI 3 Garantizar la atención integral de los servicios de salud a la población	AEI.03.02	Atención integral para el desarrollo infantil temprano mejorando su salud contribuyendo a la reducción de la desnutrición crónica infantil y anemia a los niños y niñas menores de 5 años	0001	PROGRAMA ARTICULADO NUTRICIONAL
	AEI.03.03	Atención integral mejorando su salud sexual reproductiva y salud materna a las mujeres en edad fértil	0002	SALUD MATERNO NEONATAL
	AEI.03.05	Atención integral y oportuna para la disminución de las enfermedades transmisibles a la población	0016	TBC-VIH/SIDA
	AEI.03.05	Atención integral y oportuna para la disminución de las enfermedades transmisibles a la población	0017	ENFERMEDADES METAXÉNICAS Y ZOONOSIS
	AEI.03.04	Atención integral y oportuna para la disminución de la morbimortalidad en enfermedades no transmisibles a la población	0018	ENFERMEDADES NO TRANSMISIBLES
	AEI.03.04	Atención integral y oportuna para la disminución de la morbimortalidad en enfermedades no transmisibles a la población	0024	PREVENCIÓN Y CONTROL DEL CÁNCER
	AEI.03.06	Vigilancia de los riesgos y daños para la protección de la salud individual y colectiva a la población vulnerable.	0068	REDUCCION DE VULNERABILIDAD Y ATENCION DE EMERGENCIAS POR DESASTRES
	AEI.03.07	Atención oportuna para la reducción de la mortalidad por emergencias y urgencias médicas a las personas con eventos fortuitos.	0104	REDUCCION DE LA MORTALIDAD POR EMERGENCIAS Y URGENCIAS MEDICAS
	AEI.03.04	Atención integral y oportuna para la disminución de la morbimortalidad en enfermedades no transmisibles a la población	0129	PREVENCIÓN Y MANEJO DE CONDICIONES SECUNDARIAS DE SALUD EN PERSONAS CON DISCAPACIDAD
	AEI.03.04	Atención integral y oportuna para la disminución de la morbimortalidad en enfermedades no transmisibles a la población	0131	CONTROL Y PREVENCIÓN EN SALUD MENTAL
OEI 4 Incrementar la eficiencia de la gestión pública del Gobierno Regional de la Libertad	AEI.04.06	Asegurar el logro de los objetivos estratégicos de la institución	9001	ACCIONES CENTRALES
OEI 3 Garantizar la atención integral de los servicios de salud a la población	AEI.03.08	Servicios de salud para atención ambulatoria general, especializada y de hospitalización con calidad y oportunidad a la población.	9002	ASIGNACIONES PRESUPUESTARIAS QUE NO RESULTAN EN PRODUCTOS

5.3 Limitaciones de la oferta para atender la demanda

LIMITACIONES PARA ATENDER LA DEMANDA

1. *Capacidad instalada física y operativa limitada en área de emergencia, produciéndose hacinamiento permanente en los ambientes.*
2. *Incremento de morbilidad con enfermedades transmisibles (TBC/VIH-Sida), no transmisibles y crónico degenerativas (Diabetes, Hipertensión arterial, etc), trayendo como consecuencia deterioro de la calidad de vida en los pacientes, sobre todo en el adulto mayor.*
3. *Alta demanda en los servicios de hospitalización de Obstetricia y Neonatología, como consecuencia de limitada capacidad resolutive en los EE.SS. de primer y segundo nivel.*
4. *Alta demanda de pacientes con patologías que deben ser resueltas en el primer y segundo nivel de atención.*

LIMITACIONES DE OFERTA HOSPITALARIA

1. *Limitada e inoportuna atención en los servicios de apoyo al diagnóstico y tratamiento.*
2. *Deficiente aplicación de medidas de bioseguridad en los diferentes servicios asistenciales.*
3. *Número de Recursos humanos asistenciales insuficiente en todas las áreas asistenciales (médicos, enfermeras, etc.)*
4. *Deficiente y limitada atención en el servicio de consulta externa.*
5. *Limitados recursos para mantenimiento de equipos médicos y de infraestructura hospitalaria*
6. *Insuficiente equipamiento con tecnología de punta para diagnóstico y tratamiento de patologías especializadas y de alta complejidad.*
7. *Sistema de señalización de seguridad y salud para hospitales deficiente.*
8. *Limitaciones técnicas para la gestión de los recursos materiales, económicos y financieros del hospital.*
9. *Inadecuado sistema de control y permanencia del personal.*

5.4 Matriz de programación física y financiera Plan Operativo Institucional 2018

Pliego 451		GOBIERNO REGIONAL DEL DEPARTAMENTO DE LA LIBERTAD																	
Unidad Ejecutora:		403 Salud Trujillo Sur Oeste																	
Unidad Orgánica Responsable		Direccion General																	
Unidad Usuaría (Centro de Costo)		Coordinador Estrategia Sanitaria Niño																	
PEI	Objetivo Estratégico Institucional	Código	Denominación					Indicador										Linea	Meta Anual
		3	GARANTIZAR LA TENCION INTEGRAL DE LOS SERVICIOS DE SALUD A LA POBLACION																
PEI	Acción Estratégica Institucional	Código	Denominación					Indicador										Linea	Meta Anual
		03.02	ATENCIÓN INTEGRAL PARA EL DESARROLLO INFANTIL TEMPRANO MEJORANDO SU SALUD CONTRIBUYENDO A LA REDUCCIÓN DE LA DESNUTRICIÓN CRÓNICA INFANTIL Y ANEMIA A LOS NIÑOS Y NIÑAS MENORES DE 5 AÑOS					Proporción de niños y niñas con vacunas completas de acuerdo a su edad											
POI	Categoría Presupuestal	Código	Denominación					Indicador										Linea base/Año	Meta Anual
		0001	Programa Articulado Nutricional					Prevalencia de desnutrición crónica en menores de 5 años (patrón OMS)											
POI	Producto / Proyecto / Acción Común	Código	Denominación					Indicador										Linea	Meta Anual
POI	Productos	Actividad Presupuestal	Actividad Operativa	Unidad de Medida	Meta Mensual	Ene	Feb	Mar	Abr	May	Jun	Jul	Ago	Set	Oct	Nov	Dic	Meta anual	
																			Física
	3033254: Niños con vacuna completa	5000017: Aplicación de vacunas completas	03.02.01 Aplicación de vacunas completas	Niño Protegido	Física	463	463	463	463	463	463	462	462	462	462	462	462	5,550	
					Financiera	14,055	14,055	14,055	14,055	14,055	14,056	14,055	14,055	14,055	14,055	14,055	14,056		168,662
	3033255: Niños con CRED completo según edad	5000018 Atención a niños con crecimiento y desarrollo - CRED completo para su edad	03.02.02 Atención a niños con crecimiento y desarrollo - CRED completo para su edad	Niño Controlado	Física	46	46	46	46	46	46	46	46	46	46	45	45	550	
					Financiera	28,781	28,781	28,781	28,781	28,781	28,782	28,781	28,781	28,781	28,781	28,781	28,782		345,374
	3033311: Atención con infecciones respiratorias agudas	5000027: Atender a niños con infecciones respiratorias agudas	03.02.03 Atender a niños con infecciones respiratorias agudas	Caso Tratado	Física	130	130	129	129	129	129	129	129	129	129	129	129	1,550	
					Financiera	45,335	45,335	45,335	45,335	45,334	45,334	45,335	45,335	45,335	45,335	45,334	45,334		544,016
	3033312: Atención con enfermedades diarreicas agudas	5000028: Atender a niños con enfermedades diarreicas agudas	03.02.04 Atender a niños con enfermedades diarreicas agudas	Caso Tratado	Física	102	102	102	102	102	103	102	102	102	102	102	102	1,225	
					Financiera	41,060	41,060	41,060	41,060	41,060	41,061	41,060	41,060	41,060	41,060	41,060	41,060		492,721
	3033313: Atención IRA con complicaciones	5000029 Atender a niños con diagnostico de infecciones respiratorias agudas con complicaciones	03.02.05 Atender a niños con diagnostico de infecciones respiratorias agudas con complicaciones	Caso Tratado	Física	49	49	49	49	49	49	49	49	49	49	50	50	590	
					Financiera	59,182	59,182	59,182	59,182	59,182	59,181	59,182	59,182	59,182	59,182	59,181	59,181		710,181
	3033314: Atención EDA con complicaciones	5000030. Atender a niños con diagnostico de enfermedad diarreica aguda complicada	03.02.06. Atender a niños con diagnostico de enfermedad diarreica aguda complicada	Caso Tratado	Física	38	38	38	38	38	38	37	37	37	37	37	37	450	
					Financiera	45,640	45,640	45,640	45,640	45,640	45,639	45,640	45,640	45,640	45,640	45,640	45,639		547,678
	3033315: Atención de otras enfermedades prevalentes	5000031 Brindar atención a otras enfermedades prevalentes	03.02.07 Brindar atención a otras enfermedades prevalentes	Caso Tratado	Física	38	38	38	38	38	38	37	37	37	37	37	37	450	
					Financiera	20,960	20,960	20,960	20,960	20,960	20,961	20,960	20,960	20,960	20,960	20,960	20,960		251,521
	3033317: Gestante con suplemento de hierro y ácido fólico	5000032: Administrar suplemento de hierro y ácido fólico a gestantes	03.02.08 Administrar suplemento de hierro y ácido fólico a gestantes	Gestante Suplementada	Física	25	25	24	24	24	24	24	24	24	24	24	24	290	
					Financiera	625	625	625	625	625	625	625	625	625	625	625	625		7,500
SUB TOTAL CENTRO DE COSTO						255,638	255,638	255,638	255,638	255,637	255,639	255,638	255,638	255,638	255,638	255,636	255,637	3,067,653	

Pliego 451		GOBIERNO REGIONAL DEL DEPARTAMENTO DE LA LIBERTAD																	
Unidad Ejecutora:		403 Salud Trujillo Sur Oeste																	
Unidad Orgánica Responsable		Direccion General																	
Unidad Usuaría (Centro de Costo)		Coordinador Estrategia Sanitaria Niño																	
PEI	Objetivo Estratégico Institucional	Código	Denominación						Indicador								Linea base/Año	Meta Anual (PEI)	
		3	GARANTIZAR LA TENCION INTEGRAL DE LOS SERVICIOS DE SALUD A LA POBLACION						IOEG.1. Número de familias que implementan prácticas y comportamientos saludables, promovidos desde los										
Acción Estratégica Institucional	Código	Denominación						Indicador								Linea base/Año	Meta Anual (PEI)		
	03.03	ATENCIÓN INTEGRAL MEJORANDO SU SALUD SEXUAL REPRODUCTIVA Y SALUD MATERNA A LAS MUJERES EN						Cobertura de parto institucional.											
Categoría Presupuestal	Código	Denominación						Indicador								Linea base/Año	Meta Anual		
	0002	Salud Materno Neonatal						Proporción de Gestantes con 6 Alenciones Prenatales											
Producto / Proyecto / Acción Común	Código	Denominación						Indicador								Linea base/Año	Meta Anual		
Productos	Actividad Presupuestal	Actividad Operativa	Unidad de Medida	Meta Mensual	Ene	Feb	Mar	Abr	May	Jun	Jul	Ago	Set	Oct	Nov	Dic	Meta anual		
					Fisica												Fisica	Financiera	
300005: Adolescentes acceden a servicios de salud para prevención del embarazo	5000058: Brindar servicios de salud para prevención del embarazo a adolescentes	03.03.01 Brindar servicios de salud para prevención del embarazo a adolescentes	Atención	Fisica	84	84	84	84	83	83	83	83	83	83	83	83	1,000		212,091
				Financiera	17,674	17,674	17,674	17,674	17,674	17,675	17,675	17,675	17,674	17,674	17,674	17,674			
3033172: Atención prenatal reenforcada	5000037: Brindar atención prenatal reenforcada	03.03.02 Brindar atención prenatal reenforcada	Gestante Controlada	Fisica	25	25	24	24	24	24	24	24	24	24	24	24	290		571,699
				Financiera	47,642	47,642	47,642	47,642	47,642	47,642	47,642	47,641	47,641	47,641	47,641	47,641			
3033291: Población accede a métodos de planificación familiar	5000042: Mejoramiento del acceso de la población a métodos de planificación familiar	03.03.03: Mejoramiento del acceso de la población a métodos de planificación familiar	Pareja protegida	Fisica	90	90	90	90	90	90	90	90	90	90	90	89	1,079		
				Financiera	14,245	14,245	14,245	14,245	14,245	14,244	14,245	14,245	14,245	14,245	14,245	14,244			170,938
3033292: Población accede a servicios de consejería en salud sexual y reproductiva	5000043: Mejoramiento del acceso de la población a servicios de consejería en salud sexual y reproductiva	03.03.04: Mejoramiento del acceso de la población a servicios de consejería en salud sexual y reproductiva	Atención	Fisica	312	312	312	312	312	312	312	312	312	312	312	311	3,743		
				Financiera	6,080	6,080	6,080	6,080	6,080	6,080	6,080	6,080	6,080	6,079	6,079	6,079			72,957
3033294: Atención de la gestante con complicaciones	5000044: Brindar atención a la gestante con complicaciones	03.03.05: Brindar atención a la gestante con complicaciones	Gestante atendida	Fisica	287	287	287	286	286	286	286	286	286	286	286	286	3,435		
				Financiera	49,120	49,120	49,120	49,120	49,120	49,120	49,120	49,120	49,120	49,119	49,119	49,119			589,437
3033295: Atención del parto normal	5000045: Brindar atención de parto normal	03.03.06: Brindar atención de parto normal	Parto Normal	Fisica	50	50	50	50	50	50	50	50	50	50	50	50	600		
				Financiera	47,600	47,600	47,600	47,600	47,600	47,600	47,600	47,600	47,600	47,601	47,601	47,601			571,203
3033296: Atención del parto complicado no quirúrgico	5000046: Brindar atención del parto complicado no quirúrgico	03.03.07: Brindar atención del parto complicado no quirúrgico	Parto Complicado	Fisica	100	100	100	100	100	100	100	100	100	100	100	100	1,200		
				Financiera	43,778	43,778	43,778	43,778	43,778	43,778	43,778	43,778	43,778	43,779	43,779	43,779			525,339
3033297: Atención del parto complicado quirúrgico	5000047: Brindar atención del parto complicado quirúrgico	03.03.08 Brindar atención del parto complicado quirúrgico	Cesárea	Fisica	167	167	167	167	167	167	167	167	166	166	166	166	2,000		
				Financiera	180,619	180,619	180,619	180,619	180,619	180,619	180,619	180,619	180,619	180,619	180,618	180,618			2,167,426
3033298: Atención del puerperio	5000048: Atender el puerperio	03.03.09 Atender el puerperio	Atención puerperal	Fisica	5	5	4	4	4	4	4	4	4	4	4	4	50		
				Financiera	16,510	16,510	16,510	16,510	16,510	16,510	16,510	16,510	16,509	16,509	16,509	16,509			198,116
3033299: Atención del puerperio con complicaciones	5000049: atender el puerperio con complicaciones	03.03.10 atender el puerperio con complicaciones	Egreso	Fisica	10	10	10	10	10	9	9	9	9	9	9	9	113		
				Financiera	31,173	31,173	31,173	31,173	31,173	31,173	31,173	31,173	31,173	31,173	31,174	31,174			374,079
3033300: Atención obstétrica en unidad de cuidados intensivos	5000050: Atender complicaciones obstétricas en unidad de cuidados intensivos	03.03.11 Atender complicaciones obstétricas en unidad de cuidados intensivos	Egreso	Fisica	15	15	15	15	15	15	14	14	14	14	14	15	175		
				Financiera	78,870	78,870	78,870	78,870	78,870	78,870	78,870	78,870	78,870	78,869	78,869	78,869			946,437
3033305: Atención del recién nacido normal	5000053: Atender al recién nacido normal	03.03.12 Atender al recién nacido normal	Recién Nacido Normal	Fisica	317	317	317	317	317	317	317	317	316	316	316	316	3,800		
				Financiera	46,881	46,881	46,881	46,881	46,881	46,881	46,881	46,881	46,881	46,880	46,880	46,880			562,569
3033306: Atención del recién nacido con complicaciones	5000054: Atender al recién nacido con complicaciones	03.03.13 Atender al recién nacido con complicaciones	Egreso	Fisica	210	210	210	210	210	210	210	210	210	210	210	210	2,520		
				Financiera	151,365	151,365	151,365	151,365	151,365	151,364	151,364	151,364	151,364	151,364	151,364	151,364			1,816,373
3033307: Atención del recién nacido con complicaciones que requiere unidad de cuidados intensivos neonatales	5000055: Atender al recién nacido con complicaciones que requiere unidad de	03.03.14 Atender al recién nacido con complicaciones que requiere unidad de	Egreso	Fisica	50	50	50	50	50	50	50	50	50	50	50	50	600		
				Financiera	159,675	159,675	159,675	159,675	159,675	159,675	159,675	159,675	159,674	159,674	159,674	159,674			1,916,096
SUB TOTAL CENTRO DE COSTO					891,232	891,232	891,232	891,232	891,232	891,231	891,232	891,231	891,228	891,227	891,226	891,225			10,694,760

Pliego 451		GOBIERNO REGIONAL DEL DEPARTAMENTO DE LA LIBERTAD																	
Unidad Ejecutora:		403 Salud Trujillo Sur Oeste																	
Unidad Orgánica Responsable		Direccion General																	
Unidad Usuaría (Centro de Costo)		Coordinador Estrategia Sanitaria Niño																	
LEI	Objetivo Estratégico Institucional	Código	Denominación							Indicador							Línea	Meta Anual	
		3	ATENCIÓN INTEGRAL Y OPORTUNA PARA LA DISMINUCIÓN DE LAS ENFERMEDADES TRANSMISIBLES A LA							IOEG.1. Número de familias que implementan prácticas y comportamientos saludables, promovidos desde los									
Acción Estratégica Institucional	Código	Denominación							Indicador							Línea	Meta Anual		
		AEI.03.05	ATENCIÓN INTEGRAL Y OPORTUNA PARA LA DISMINUCIÓN DE LAS ENFERMEDADES TRANSMISIBLES A LA							Porcentaje de Contactos Examinados entre Contactos Censados									
Categoría Presupuestal	Código	Denominación							Indicador							Línea	Meta Anual		
		0016	Tuberculosis - VIH/SIDA							% de Mujeres y hombres de 18 a 59 años de edad a los que se les realizó la prueba de tamizaje para VIH en el año									
Producto / Proyecto / Acción Común	Código	Denominación							Indicador							Línea	Meta Anual		
Productos	Actividad Presupuestal	Actividad Operativa	Unidad de Medida	Meta mensual												Meta anual			
				Meta Mensual	Ene	Feb	Mar	Abr	May	Jun	Jul	Ago	Set	Oct	Nov	Dic	Física	Financiera	
3000612: Despistaje de tuberculosis en sitomáticos respiratorios	5004436: Despistaje de tuberculosis en sintomáticos respiratorios	03.05.01 Despistaje de tuberculosis en sintomáticos respiratorios	Persona Atendida	Física	357	357	357	356	356	356	356	356	356	356	356	356	356	4,275	
				Financiera	24,330	24,330	24,330	24,330	24,330	24,330	24,330	24,330	24,330	24,330	24,330	24,330	24,329	24,329	
3000614: Diagnostico de casos de tuberculosis	5004438: Diagnostico de casos de tuberculosis	03.05.02 Diagnostico de casos de tuberculosis	Persona Diagnosticada	Física	18	18	18	18	18	18	18	18	18	18	17	17	17	213	
				Financiera	55,319	55,319	55,319	55,319	55,319	55,318	55,318	55,318	55,318	55,318	55,318	55,318	55,318	55,318	
3000616: Pacientes con comorbilidad con despistaje y diagnostico de tuberculosis	5004440: Despistaje y diagnostico de tuberculosis para pacientes con	03.05.03 Despistaje y diagnostico de tuberculosis para pacientes con	Persona Tratada	Física	2	2	1	1	1	1	1	1	1	1	1	1	14		
				Financiera	7,801	7,801	7,801	7,801	7,801	7,801	7,801	7,801	7,800	7,800	7,800	7,800	7,800	7,800	
3000672: Brindar tratamiento oportuno para tuberculosis y sus complicaciones	5005161 Brindar tratamiento oportuno para tuberculosis y sus complicaciones	03.05.04 Brindar tratamiento oportuno para tuberculosis y sus complicaciones	Persona tratada	Física	20	20	20	20	20	20	19	19	19	19	19	19	234		
				Financiera	34,498	34,498	34,498	34,498	34,498	34,499	34,498	34,498	34,498	34,498	34,498	34,498	34,498	34,498	
3000673: Brindar a personas con diagnostico de Hepatitis B crónica atención integral	5005158 Brindar a personas con diagnóstico de Hepatitis B crónica atención integral	03.05.05 Brindar a personas con diagnóstico de Hepatitis B crónica atención integral	Persona Tratada	Física			1				1			1		4			
				Financiera	842	842	842	842	842	842	842	842	842	841	841	841	841		10,100
3000691: Medidas de control de infecciones y bioseguridad en los servicios de atención de	5005157 Medidas de control de Infecciones y Bioseguridad en los servicios de atención de	03.05.06 Medidas de control de Infecciones y Bioseguridad en los servicios de atención de	Trabajador Protegido	Física	64	64	64	64	63	63	63	63	63	63	63	63	760		
				Financiera	61,395	61,395	61,395	61,395	61,395	61,394	61,394	61,394	61,394	61,394	61,394	61,394	61,394	61,394	
3043958: Mejorar en población informada el uso correcto de condon para prevención de infecciones de transmisión	5000068: Mejorar en población informada el uso correcto de condon para prevención de	03.05.07 Mejorar en población informada el uso correcto de condon para prevención de	Persona Informada	Física	63	63	63	63	63	63	62	62	62	62	62	62	750		
				Financiera	104	104	104	104	105	105	104	104	104	104	104	104	104	104	
3043959: Entregar adultos y jóvenes varones consejería y tamizaje para ITS y VIH/SIDA	5000069: Entregar a adultos y jóvenes varones consejería y tamizaje para ITS Y	03.05.08 Entregar a adultos y jóvenes varones consejería y tamizaje para ITS Y VIH/SIDA	Persona Informada	Física	384	384	384	384	383	383	383	383	383	383	383	383	4,600		
				Financiera	5,603	5,603	5,602	5,602	5,602	5,602	5,602	5,602	5,602	5,602	5,602	5,602	5,602	5,602	
3043961: Población de alto riesgo recibe información y atención preventiva	5000071: Brindar información y atención preventiva a población de alto riesgo	03.05.10 Brindar información y atención preventiva a población de alto riesgo	Persona Atendida	Física	5	5	5	5	5	5	5	5	5	5	5	60			
				Financiera						500			500						
3043968: Brindar a población con infecciones de transmisión sexual tratamiento según guía clínicas	5000078: Brindar a población con infecciones de transmisión sexual tratamiento según guía	03.05.11: Brindar a población con infecciones de transmisión sexual tratamiento según guía	Persona Atendida	Física	84	84	84	84	83	83	83	83	83	83	83	83	1,000		
				Financiera	26,833	26,833	26,833	26,833	26,833	26,833	26,832	26,832	26,832	26,832	26,832	26,832	26,832	26,832	
3043969: Brindar atención integral a personas con diagnostico de VIH que acuden a los servicios	5000079 Brindar atención integral a personas con diagnóstico de VIH que acuden a los	03.05.12 Brindar atención integral a personas con diagnóstico de VIH que acuden a los	Persona Atendida	Física	59	59	59	59	59	59	59	59	58	58	58	704			
				Financiera	15,393	15,393	15,393	15,393	15,393	15,393	15,393	15,393	15,393	15,393	15,392	15,392	15,392		184,714
3043970: Brindar tratamiento oportuno a mujeres gestantes reactivas y niños expuestos al VIH	5000080. Brindar tratamiento oportuno a mujeres gestantes reactivas y niños	03.05.13. Brindar tratamiento oportuno a mujeres gestantes reactivas y niños	Persona Atendida	Física	2	2	2	2	2	2	2	2	2	2	2	24			
				Financiera						500				500					1,000
3043971: Brindar tratamiento oportuno a mujeres gestantes reactivas a sífilis y sus contactos y recién nacidos	5000081: Brindar tratamiento oportuno a mujeres gestantes reactivas a Sífilis y sus	03.05.14 Brindar tratamiento oportuno a mujeres gestantes reactivas a Sífilis y sus	Gestante Atendida	Física	1	1	1	1	1	1	1	1	1	1	1	12			
				Financiera	334	334	334	334	333	333	333	333	333	333	333	333	333		4,000
3043972: Brindar tratamiento oportuno a personas que acceden al EESS y recibe tratamiento para tuberculosis	5000082 Brindar tratamiento oportuno a personas que acceden al EESS y recibe	03.05.15 Brindar tratamiento oportuno a personas que acceden al EESS y recibe	Persona tratada	Física							1					2			
				Financiera	5,654	5,654	5,654	5,654	5,654	5,654	5,654	5,654	5,653	5,653	5,653	5,653	5,653		67,844
3043974: Brindar tratamiento para tuberculosis a personas con comorbilidad	5000084 Brindar tratamiento para tuberculosis a personas con comorbilidad	03.05.16 Brindar tratamiento para tuberculosis a personas con comorbilidad	Persona tratada	Física	40	40	40	40	40	40	40	40	40	39	39	477			
				Financiera	349	349	349	349	348	348	348	348	348	348	348	348	348		4,180
SUB TOTAL CENTRO DE COSTO					238,455	238,455	238,454	238,454	238,453	239,452	238,449	238,449	239,446	238,446	238,444	238,444	2,863,401		

Pliego 451		GOBIERNO REGIONAL DEL DEPARTAMENTO DE LA LIBERTAD																	
Unidad Ejecutora:		403 Salud Trujillo Sur Oeste																	
Unidad Orgánica Responsable		Direccion General																	
Unidad Usuaría (Centro de Costo)		Coordinador Estrategia Sanitaria Niño																	
P.EI	Objetivo Estratégico Institucional	Código	Denominación							Indicador								Linea	Meta Anual
		3	GARANTIZAR LA ATENCIÓN INTEGRAL DE LOS SERVICIOS DE SALUD A LA POBLACION							IOEG.1. Número de familias que implementan prácticas y comportamientos saludables, promovidos desde los									
P.OI	Acción Estratégica Institucional	Código	Denominación							Indicador								Linea	Meta Anual
		AEI.03.05	ATENCIÓN INTEGRAL Y OPORTUNA PARA LA DISMINUCIÓN DE LAS ENFERMEDADES TRANSMISIBLES A LA							% personas con diagnóstico y tto. De enfermedades metax. Y Zoo.									
P.OI	Categoría Presupuestal	Código	Denominación							Indicador								Linea	Meta Anual
		0017	Enfermedades Metaxénicas y Zoonosis							Indice Parasitario Anual ((IPA) x 1,000 hab.									
P.OI	Producto / Proyecto / Acción Común	Código	Denominación							Indicador								Linea	Meta Anual
P.OI	Productos	Actividad Presupuestal	Actividad Operativa	Unidad de Medida	Meta Mensual	Ene	Feb	Mar	Abr	May	Jun	Jul	Ago	Set	Oct	Nov	Dic	Meta anual	
																		Fisica	Financiera
P.OI	3000001: Monitoreo, supervisión, evaluación y control metaxenicas y zoonosis	5000085 Monitoreo, supervisión, evaluación y control metaxenicas	03.05.01 Monitoreo, supervisión, evaluación y control metaxenicas	Animal Vacunado	Fisica	2	2	2	1	1	1	1	1	1	1	1	1	15	
					Financiera	12,203	12,203	12,203	12,203	12,202	12,202	12,202	12,202	12,202	12,202	12,202	12,202		146,428
P.OI	3043983: Diagnostico y tratamiento de enfermedades metaxenicas	5000093: Evaluación, diagnóstico y tratamiento de enfermedades Metaxénicas	03.05.01 Evaluación, diagnóstico y tratamiento de enfermedades Metaxénicas	Persona Tratada	Fisica	25	25	25	25	25	25	25	25	25	25	25	25	300	
					Financiera	10,929	10,928	10,928	10,928	10,928	10,928	10,928	10,928	10,927	10,927	10,927	10,927		131,133
P.OI	3043984: Diagnostico y tratamiento de casos de enfermedades zoonoticas	5000094: Evaluación, diagnóstico y tratamiento de casos de enfermedades	03.05.01 Evaluación, diagnóstico y tratamiento de casos de enfermedades zoonóticas	Persona Tratada	Fisica	31	31	31	31	31	31	31	31	31	31	31	31	372	
					Financiera	16,576	16,576	16,576	16,576	16,576	16,575	16,575	16,575	16,575	16,575	16,575	16,575		198,905
SUB TOTAL CENTRO DE COSTO						39,708	39,707	39,707	39,707	39,706	39,705	39,705	39,705	39,704	39,704	39,704	39,704		476,466

Pliego 451		GOBIERNO REGIONAL DEL DEPARTAMENTO DE LA LIBERTAD																	
Unidad Ejecutora:		403 Salud Trujillo Sur Oeste																	
Unidad Orgánica Responsable		Direccion General																	
Unidad Usuaria (Centro de Costo)		Coordnador Estrategia Sanitaria Niño																	
P.EI	Objetivo Estratégico Institucional	Código	Denominación							Indicador								Linea base/Año	Meta Anual (PEI)
		3	GARANTIZAR LA ATENCION INTEGRAL DE LOS SERVICIOS DE SALUD A LA POBLACION							IOEG.1. Número de familias que implementan prácticas y comportamientos saludables, promovidos desde los									
P.EI	Acción Estratégica Institucional	Código	Denominación							Indicador								Linea base/Año	Meta Anual (PEI)
		AEI.03.04	ATENCIÓN INTEGRAL Y OPORTUNA PARA LA DISMINUCIÓN DE LA MORBIMORTALIDAD EN ENFERMEDADES NO TRANSMISIBLES							Porcentaje de mujeres de 25 a 64 años tamizadas de cáncer de cuello uterino con exámen de Papanicolaou									
P.OI	Categoría Presupuestal	Código	Denominación							Indicador								Linea base/Año	Meta Anual
		0018	Enfermedades no trasmisibles							Porcentaje de Personas de 50 años a más con Valoración de Agudeza Visual Efectuada por Personal de Salud en los / Porcentaje de personas tamizadas con trastornos mentales y problemas psicosociales									
	Producto / Proyecto / Acción Común	Código	Denominación							Indicador								Linea base/Año	Meta Anual
	Productos	Actividad Presupuestal	Actividad Operativa	Unidad de Medida	Meta Mensual	Ene	Feb	Mar	Abr	May	Jun	Jul	Ago	Set	Oct	Nov	Dic	Meta anual Física	Meta anual Financiera
	3000011: Evaluación de tamizaje y diagnostico de pacientes con cataratas	5000109: Evaluación de tamizaje y diagnostico de pacientes con cataratas	03.04.04 Evaluación de tamizaje y diagnostico de pacientes con cataratas	Persona Tamizada	Fisica	5	5	5	5	5	5	5	5	5	5	5	5	60	92,480
					Financiera	7,707	7,707	7,707	7,707	7,707	7,707	7,707	7,707	7,706	7,706	7,706	7,706		
	3000013: Exámenes de tamizaje y diagnostico de personas con errores refractivos	5000111: Exámenes de tamizaje y diagnostico de personas con errores refractivos	03.04.05 Exámenes de tamizaje y diagnostico de personas con errores refractivos	Persona Tamizada	Fisica	30	30	30	30	30	30	30	30	30	30	30	30	360	43,878
					Financiera	3,657	3,657	3,657	3,657	3,657	3,657	3,656	3,656	3,656	3,656	3,656	3,656		
	3000014: Brindar tratamiento a pacientes con diagnostico de errores refractivos	5000112: Brindar tratamiento a pacientes con diagnostico de errores refractivos	03.04.06 Brindar tratamiento a pacientes con diagnostico de errores refractivos	Persona Tratada	Fisica	3	3	3	3	3	3	3	3	3	3	3	3	36	67,299
					Financiera	5,609	5,609	5,609	5,608	5,608	5,608	5,608	5,608	5,608	5,608	5,608	5,608		
3000016: Brindar tratamiento a personas con diagnostico de hipertension arterial	5000114: Brindar tratamiento a personas con diagnostico de hipertension arterial	03.04.07 Brindar tratamiento a personas con diagnostico de hipertension arterial	Persona Tratada	Fisica	30	30	30	30	30	30	30	30	30	30	29	29	29	357	522,386
				Financiera	43,533	43,533	43,532	43,532	43,532	43,532	43,532	43,532	43,532	43,532	43,532	43,532			
3000017: Brindar tratamiento a personas con diagnostico de diabetes mellitus	5000115: Brindar tratamiento a personas con diagnostico de diabetes mellitus	03.04.08 Brindar tratamiento a personas con diagnostico de diabetes mellitus	Persona Tratada	Fisica	36	36	36	36	36	36	36	36	36	36	35	35	35	429	594,875
				Financiera	49,573	49,573	49,573	49,573	49,573	49,572	49,573	49,573	49,573	49,573	49,573	49,573	49,573		
3000380: Atención estomatologica preventiva basica en niños, gestantes y adultos mayores	5000104: Atención estomatológica preventiva básica en niños, gestantes y adultos mayores	03.04.09 Atención estomatológica preventiva básica en niños, gestantes y adultos	Persona Tratada	Fisica	63	63	63	63	63	63	62	62	62	62	62	62	750	125,254	
				Financiera	10,438	10,438	10,438	10,438	10,438	10,438	10,438	10,438	10,438	10,438	10,438	10,437	10,437		
3000681: Atención estomatologica resuperativa basica en niños, gestantes y adultos mayores	5000105: Atención estomatológica recuperativa básica en niños, gestantes y adultos	03.04.10 Atención estomatológica recuperativa básica en niños, gestantes y adultos	Persona Tratada	Fisica	48	48	48	48	48	48	48	48	48	49	49	49	580	135,505	
				Financiera	11,292	11,292	11,292	11,292	11,292	11,293	11,292	11,292	11,292	11,292	11,292	11,292	11,292		
3000682: Atención estomatologica especializada basica	5000106 Atención estomatológica especializada básica	03.04.11 Atención estomatológica especializada básica	Persona Tratada	Fisica	7	7	7	7	7	7	7	7	7	6	6	6	80	71,621	
				Financiera	5,969	5,969	5,969	5,969	5,969	5,968	5,968	5,968	5,968	5,968	5,968	5,968	71,621	71,621	
SUB TOTAL CENTRO DE COSTO					137,778	137,778	137,777	137,776	137,776	137,775	137,774	137,774	137,773	137,773	137,772	137,772		1,653,298	

Pliego 451		GOBIERNO REGIONAL DEL DEPARTAMENTO DE LA LIBERTAD																	
Unidad Ejecutora:		403 Salud Trujillo Sur Oeste																	
Unidad Orgánica Responsable		Direccion General																	
Unidad Usuaría (Centro de Costo)		Coordinador Estrategia Sanitaria Niño																	
PEI	Objetivo Estratégico Institucional	Código	Denominación										Indicador				Linea	Meta Anual	
		3	GARANTIZAR LA TENCION INTEGRAL DE LOS SERVICIOS DE SALUD A LA POBLACION																
PEI	Acción Estratégica Institucional	Código	Denominación										Indicador				Linea	Meta Anual	
		AEI.03.04	ATENCIÓN INTEGRAL Y OPORTUNA PARA LA DISMINUCIÓN DE LA MORBIMORTALIDAD EN ENFERMEDADES NO																
POI	Categoría Presupuestal	Código	Denominación										Indicador				Linea	Meta Anual	
		0024	Prevencion y Control del Cancer																
POI	Producto / Proyecto / Acción Común	Código	Denominación										Indicador				Linea	Meta Anual	
POI	Productos	Actividad Presupuestal	Actividad Operativa	Unidad de Medida	Meta Mensual	Ene	Feb	Mar	Abr	May	Jun	Jul	Ago	Set	Oct	Nov	Dic	Meta anual	
																		Fisica	Financiera
	3000001 Acciones comunes	5000121: Mamografía bilateral en mujeres de 40 a 65 años	03.04.06 Mamografía bilateral en mujeres de 40 a 65 años	Persona	Fisica	1	1	1	1	1	1	1	1	1	1	1	1	12	
					Financiera	6,386	6,386	6,386	6,386	6,386	6,385	6,385	6,385	6,385	6,385	6,385	6,385		76,625
	3000365: Determinación del estadio clínico y tratamiento del cáncer de cuello uterino	5003065: Determinación del estadio clínico y tratamiento de cuello uterino	03.04.12 Determinación del estadio clínico y tratamiento de cuello uterino	Mujer	Fisica	3	3	3	3	3	3	2	2	2	2	2	2	30	
					Financiera	23,836	23,836	23,836	23,836	23,836	23,837	23,836	23,836	23,836	23,836	23,836	23,836		286,033
	3000366: Determinación del estadio clínico y tratamiento del cáncer de mama	5003066: Determinación del estadio clínico y tratamiento del cáncer de mama	03.04.13 Determinación del estadio clínico y tratamiento del cáncer de mama	Mujer	Fisica	1	1	1	1	1	1	1	1	1	1	1	1	12	
					Financiera	47,468	47,468	47,468	47,468	47,468	47,468	47,468	47,468	47,468	47,467	47,467	47,467		569,613
	3000367: Determinación dl estadio clínico y tratamiento del cáncer de estómago	5003067: Determinación del estadio clínico y tratamiento del cáncer de estómago	03.04.14 Determinación del estadio clínico y tratamiento del cáncer de estómago	Persona	Fisica	2	2	2	2	2	2	2	2	1	1	1	1	20	
					Financiera	20,078	20,078	20,078	20,078	20,078	20,078	20,078	20,078	20,078	20,077	20,077	20,077		240,933
	3000368: Determinación dl diagnóstico,estadio clínico y tratamiento del cáncer de próstata	5003068: Detterminación del diagnóstico,estadio clínico y tratamiento del cáncer de próstata	03.04.15 Detterminación del diagnóstico,estadio clínico y tratamiento del cáncer de próstata	Persona	Fisica	1	1	1	1	1	1	1	1	1	1	1	1	12	
					Financiera	23,282	23,282	23,282	23,282	23,282	23,282	23,282	23,282	23,282	23,282	23,282	23,281		279,383
	3000369: Evaluación médica preventiva,determinación de ddiagnóstico,estadiaje y tratamiento del cáncer de pulmón	5003069: Evaluación médica preventiva, determinación del diagnóstico, estadiaje y tratamiento del cáncer de	03.04.16 Evaluación médica preventiva, determinación del diagnóstico, estadiaje y tratamiento del cáncer de	Persona	Fisica			1		1			1				1	4	
					Financiera	6,669	6,669	6,669	6,669	6,669	6,669	6,669	6,668	6,668	6,668	6,668	6,668		80,023
	3000370:Atención del cáncer de colon y recto que incluye diagnóstico, estadiaje y tratamiento	5003070: Diagnóstico, estadiaje y tratamiento del cáncer de colon y recto	03.04.17 Diagnóstico, estadiaje y tratamiento del cáncer de colon y recto	Persona	Fisica	1	1	1		1	1	1		1	1	1	1	10	
					Financiera	18,565	18,565	18,565	18,565	18,565	18,565	18,565	18,565	18,565	18,565	18,565	18,565		222,780
	3000371:Atención del cáncer de hígado que incluye diagnóstico, estadiaje y tratamiento	5003071: Determinación del diagnóstico, estadio clínico y tratamiento del cáncer de hígado	03.04.18 Determinación del diagnóstico, estadio clínico y tratamiento del cáncer de hígado	Persona	Fisica	1		1		1	1	1		1	1		1	8	
					Financiera	19,251	19,251	19,251	19,251	19,251	19,251	19,251	19,251	19,251	19,251	19,251	19,250		231,011
	3000372: Diagnóstico y tratamiento médico de leucemia	5003072: Diagnóstico y tratamiento médico de leucemia	03.04.19 Diagnóstico y tratamiento médico de leucemia	Persona	Fisica	1	1	1		1	1	1		1	1	1	1	10	
					Financiera	33,930	33,930	33,930	33,930	33,930	33,930	33,930	33,929	33,929	33,929	33,929	33,929		407,155
	3000373: Diagnóstico y tratamiento medico de linfoma	5003073: Diagnóstico y tratamiento médico de linfoma	03.04.20 Diagnóstico y tratamiento médico de linfoma	Persona	Fisica			1		1			1		1		1	5	
					Financiera	23,438	23,438	23,438	23,438	23,438	23,438	23,438	23,438	23,438	23,438	23,437	23,437		281,254
	3000374: Diagnóstico, estadiaje clínico y tratamiento del cáncer de piel no melanoma	5003074: Diagnóstico, estadiaje clínico y tratamiento del cáncer de piel no melanoma	03.04.21 Diagnóstico, estadiaje clínico y tratamiento del cáncer de piel no melanoma	Persona	Fisica	2	2	2	2	2	2	2	2	1	1	1	1	20	
					Financiera	9,524	9,524	9,524	9,524	9,524	9,524	9,524	9,524	9,523	9,523	9,523	9,523		114,284
	3000815: Personas con consejería para la prevención y control del cancer	5000122: Consejería para la prevención del cáncer gástrico	03.04.07: Consejería para la prevención del cáncer gástrico	Persona	Fisica	692	692	692	692	692	692	692	692	691	691	691	691	8,300	
					Financiera	6,539	6,539	6,539	6,539	6,539	6,539	6,539	6,539	6,539	6,539	6,539	6,538		78,467
	3000818 Personas atendidas con lesiones premalignas de cuello uterino	5000124: Examen de tacto prostático por vía rectal en varones de 50 a 70 años	03.04.08 Examen de tacto prostático por vía rectal en varones de 50 a 70 años	Persona	Fisica	84	84	84	84	83	83	83	83	83	83	83	83	1,000	
					Financiera	12,350	12,350	12,350	12,350	12,350	12,350	12,350	12,349	12,349	12,349	12,349	12,349		148,195
SUB TOTAL CENTRO DE COSTO						251,316	251,316	251,316	251,316	251,316	251,316	251,315	251,312	251,311	251,309	251,308	251,305		3,015,756

Pliego 451		GOBIERNO REGIONAL DEL DEPARTAMENTO DE LA LIBERTAD																	
Unidad Ejecutora:		403 Salud Trujillo Sur Oeste																	
Unidad Orgánica Responsable		Direccion General																	
Unidad Usuaría (Centro de Costo)		Coordinador Estrategia Sanitaria Niño																	
PEI	Objetivo Estratégico Institucional	Código	Denominación										Indicador				Linea base/Año	Meta Anual (PEI)	
		3	GARANTIZAR LA TENCION INTEGRAL DE LOS SERVICIOS DE SALUD A LA POBLACION																
PEI	Acción Estratégica Institucional	Código	Denominación										Indicador				Linea base/Año	Meta Anual (PEI)	
		AERI.03.06	VIGILANCIA DE LOS RIESGOS Y DAÑOS PARA LA PROTECCION DE LA SALUD INDIVIDUAL Y COLECTIVA A LA POBLACION VULNERABLE.										Porcentaje de espacio de monitoreo sectorial operativos.						
POI	Categoría Presupuestal	Código	Denominación										Indicador				Linea base/Año	Meta Anual	
		068	Reducción de vulnerabilidad y atención de Emergencias por Desastres										% de redes de salud implementados y organizados para la atención de salud frente a emergencias y desastres.						
	Producto / Proyecto / Acción Común	Código	Denominación										Indicador				Linea base/Año	Meta Anual	
	Productos	Actividad Presupuestal	Actividad Operativa	Unidad de Medida	Meta Mensual	Ene	Feb	Mar	Abr	May	Jun	Jul	Ago	Set	Oct	Nov	Dic	Meta anual Fisica	Meta anual Financiera
	3000001 Acciones comunes	5004280. Desarrollo de instrumentos estratégicos para la gestión del riesgo de desastres	03.06.01 Desarrollo de instrumentos estratégicos para la gestión del riesgo de desastres	Informe Técnico	Fisica			1			1			1			1	4	
				Financiera	8,302	8,302	8,302	8,301	8,301	8,301	8,301	8,301	8,301	8,301	8,301	8,301	8,301		99,615
	3000734: Capacidad instalada para la preparación y respuesta frente a emergencias y desastres	5005612. Desarrollo De Los Centros Y Espacios De Monitoreo De Emergencias Y Desastres	03.06.03 Desarrollo De Los Centros Y Espacios De Monitoreo De Emergencias Y Desastres	Reporte	Fisica	2	2	2	1	1	1	1	1	1	1	1	1	15	
			Financiera	15,151	15,151	15,151	15,151	15,151	15,151	15,151	15,151	15,151	15,150	15,150	15,150	15,150		181,808	
3000740: Servicios publicos seguros ante emergencias y desastres	5005585. Seguridad Físico Funcional de Servicios Públicos	03.06.04 Seguridad Físico Funcional de Servicios Públicos	Intervención	Fisica						1							1		
			Financiera	9,789	9,789	9,788	9,788	9,788	9,788	9,788	9,788	9,788	9,788	9,788	9,788	9,788		117,458	
SUB TOTAL CENTRO DE COSTO					33,242	33,242	33,241	33,240	33,240	33,240	33,240	33,240	33,239	33,239	33,239	33,239		398,881	

Pliego		GOBIERNO REGIONAL DEL DEPARTAMENTO DE LA LIBERTAD																	
Unidad Ejecutora:		403 Salud Trujillo Sur Oeste																	
Unidad Orgánica Responsable		Direccion General																	
Unidad Usuaría (Centro de Costo)		Coordinador Estrategia Sanitaria Niño																	
PEI	Objetivo Estratégico Institucional	Código	Denominación										Indicador				Linea base/Año	Meta Anual	
		3	GARANTIZAR LA TENCION INTEGRAL DE LOS SERVICIOS DE SALUD A LA POBLACION																
PEI	Acción Estratégica Institucional	Código	Denominación										Indicador				Linea base/Año	Meta Anual	
		AEI.03.07	ATENCION OPORTUNA PARA LA REDUCCION DE LA MORTALIDAD POR EMERGENCIAS Y URGENCIAS MEDICAS A										Número de pacientes con atención prehospitalaria móvil						
POI	Categoría Presupuestal	Código	Denominación										Indicador				Linea base/Año	Meta Anual	
		0104	Reducción de la Mortalidad por Emergencias y Urgencias Médicas										% de redes de salud implementados y organizados para la atención de salud frente a emergencias y desastres.						
	Producto / Proyecto / Acción Común	Código	Denominación										Indicador				Linea base/Año	Meta Anual	
	Productos	Actividad Presupuestal	Actividad Operativa	Unidad de Medida	Meta Mensual	Ene	Feb	Mar	Abr	May	Jun	Jul	Ago	Set	Oct	Nov	Dic	Meta anual Fisica	Meta anual Financiera
	3000686: Atenciones de la emergencia o urgencia en establecimientos de salud	5002824. Atención Ambulatoria de Urgencias (Prioridad III o IV) en Módulos Hospitalarios	03.07.01 Atención Ambulatoria de Urgencias (Prioridad III o IV) en Módulos Hospitalarios Diferenciados	Atención	Fisica	167	167	167	167	167	167	167	167	166	166	166	166	2,000	
				Financiera	512,094	512,094	512,094	512,094	512,094	512,094	512,094	512,093	512,093	512,093	512,093	512,093	512,093		6,145,122
	3000801: Transporte asistido de la emergencia y urgencia individual	5005899 Servicio de transporte asistido de la emergencia	03.07.04 Servicio de transporte asistido de la emergencia	Paciente atendido	Fisica	109	109	109	109	108	108	108	108	108	108	108	108	1,300	
			Financiera	17,945	17,945	17,945	17,945	17,945	17,945	17,945	17,945	17,945	17,945	17,945	17,944	17,944		215,339	
SUB TOTAL CENTRO DE COSTO					530,039	530,039	530,039	530,039	530,039	530,039	530,038	530,038	530,038	530,038	530,038	530,037		6,360,461	

Pliego 451		GOBIERNO REGIONAL DEL DEPARTAMENTO DE LA LIBERTAD																		
Unidad Ejecutora:		403 Salud Trujillo Sur Oeste																		
Unidad Orgánica Responsable		Direccion General																		
Unidad Usuaría (Centro de Costo)		Coordinador Estrategia Sanitaria Niño																		
PEI	Objetivo Estratégico Institucional	Código	Denominación														Indicador		Linea base/Año	Meta Anual (PEI)
		3	GARANTIZAR LA TENCION INTEGRAL DE LOS SERVICIOS DE SALUD A LA POBLACION																	
PEI	Acción Estratégica Institucional	Código	Denominación														Indicador		Linea base/Año	Meta Anual (PEI)
		AEI.03.04	ATENCIÓN INTEGRAL Y OPORTUNA PARA LA DISMINUCIÓN DE LA MORBIMORTALIDAD EN ENFERMEDADES NO																	
POI	Categoría Presupuestal	Código	Denominación														Indicador		Linea base/Año	Meta Anual
		0129	Prevención y manejo de condiciones secundarias de salud en personas con discapacidad																	
	Producto / Proyecto / Acción Común	Código	Denominación														Indicador		Linea base/Año	Meta Anual
	Productos	Actividad Presupuestal	Actividad Operativa	Unidad de Medida	Meta Mensual	Ene	Feb	Mar	Abr	May	Jun	Jul	Ago	Set	Oct	Nov	Dic	Meta anual		
																		Física	Financiera	
	3000688: Personas con discapacidad reciben atención en rehabilitación basada en establecimientos de salud	5005150 atención de rehabilitación para personas con discapacidad física	03.04.01 atención de rehabilitación para personas con discapacidad física	Atención	Física	133	133	133	133	133	133	132	132	132	132	132	132	1,590		
				Financiera	27,619	27,619	27,619	27,619	27,619	27,619	27,619	27,619	27,619	27,619	27,619	27,618	27,618		331,427	
	SUB TOTAL CENTRO DE COSTO					27,619	27,619	27,619	27,619	27,619	27,619	27,619	27,619	27,619	27,619	27,618	27,618		331,427	

Pliego		GOBIERNO REGIONAL DEL DEPARTAMENTO DE LA LIBERTAD																		
Unidad Ejecutora:		403 Salud Trujillo Sur Oeste																		
Unidad Orgánica Responsable		Direccion General																		
Unidad Usuaría (Centro de Costo)		Coordinador Estrategia Sanitaria Niño																		
PEI	Objetivo Estratégico Institucional	Código	Denominación														Indicador		Linea	Meta Anual
		3	GARANTIZAR LA TENCION INTEGRAL DE LOS SERVICIOS DE SALUD A LA POBLACION																	
PEI	Acción Estratégica Institucional	Código	Denominación														Indicador		Linea	Meta Anual
		AEI.03.04	ATENCIÓN INTEGRAL Y OPORTUNA PARA LA DISMINUCIÓN DE LA MORBIMORTALIDAD EN ENFERMEDADES NO														Porcentaje de establecimientos de salud que implementan el proceso de control gerencial			
POI	Categoría Presupuestal	Código	Denominación														Indicador		Linea	Meta Anual
		0131	Control y prevención en salud mental														N° de Informes de monitoreo realizados			
	Producto / Proyecto / Acción Común	Código	Denominación														Indicador		Linea	Meta Anual
	Productos	Actividad Presupuestal	Actividad Operativa	Unidad de Medida	Meta Mensual	Ene	Feb	Mar	Abr	May	Jun	Jul	Ago	Set	Oct	Nov	Dic	Meta anual		
																		Física	Financiera	
	3000700: Personas con trastornos afectivos (depresión y conducta suicida)	5005190: Tratamiento ambulatorio de personas con trastornos afectivos (depresión y conducta)	03.04.01 Tratamiento ambulatorio de personas con trastornos afectivos (depresión y conducta)	Persona Tratada	Física	2	2	2	2	2	2	2	2	2	2	2	1	23		
				Financiera	9,469	9,468	9,468	9,468	9,468	9,468	9,468	9,468	9,468	9,468	9,468	9,468	9,468		113,617	
	SUB TOTAL CENTRO DE COSTO					9,469	9,468	9,468	9,468	9,468	9,468	9,468	9,468	9,468	9,468	9,468	9,468		113,617	

Pliego 451		GOBIERNO REGIONAL DEL DEPARTAMENTO DE LA LIBERTAD																	
Unidad Ejecutora:		403 Salud Trujillo Sur Oeste																	
Unidad Orgánica Responsable		Direccion General																	
Unidad Usaria (Centro de Costo)		Coordnador Estrategia Sanitaria Niño																	
PEI	Objetivo Estratégico Institucional	Código	Denominación										Indicador					Linea base/Año	Meta Anual (PEI)
		4	INCREMENTAR LA EFICIENCIA DE LA GESTION PUBLICA DEL GOBIERNO REGIONAL DE LA LIBERTAD																
POI	Acción Estratégica Institucional	Código	Denominación										Indicador					Linea base/Año	Meta Anual (PEI)
		AEI.04.04	INCREMENTAR LA EFICIENCIA EN LA GESTION INSTITUCIONAL										Nº de Recursos Humanos en Gerencia de Salud LL						
POI	Categoría Presupuestal	Código	Denominación										Indicador					Linea base/Año	Meta Anual
		9001	Acciones Centrales										Cobertura de médicos por 1000 habitantes						
POI	Producto / Proyecto / Acción Común	Código	Denominación										Indicador					Linea base/Año	Meta Anual
	Productos	Actividad Presupuestal	Actividad Operativa	Unidad de Medida	Meta Mensual	Ene	Feb	Mar	Abr	May	Jun	Jul	Ago	Set	Oct	Nov	Dic	Meta anual	
					Fisica													Fisica	
					Financiera														Financiera
	3999999: Gestión administrativa	5000003 Gestion administrativa	04.06.01 Acciones Centrales	Accion		1	1	1	1	1	1	1	1	1	1	1	1	12	
						167,370	167,370	167,370	167,369	167,369	167,369	167,369	167,369	167,369	167,369	167,369	167,369		2,008,431
SUB TOTAL CENTRO DE COSTO						167,370	167,370	167,370	167,369	167,369	167,369	167,369	167,369	167,369	167,369	167,369	167,369		2,008,431

Pliego		GOBIERNO REGIONAL DEL DEPARTAMENTO DE LA LIBERTAD																	
Unidad Ejecutora:		403 Salud Trujillo Sur Oeste																	
Unidad Orgánica Responsable		Direccion General																	
Unidad Usaria (Centro de Costo)		Coordnador Estrategia Sanitaria Niño																	
PEI	Objetivo Estratégico Institucional	Código	Denominación										Indicador					Linea base/Año	Meta Anual (PEI)
		3	GARANTIZAR LA TENCION INTEGRAL DE LOS SERVICIOS DE SALUD A LA POBLACION																
POI	Acción Estratégica Institucional	Código	Denominación										Indicador					Linea base/Año	Meta Anual (PEI)
		AEI.03.08	SERVICIOS DE SALUD PARA ATENCION AMBULATORIA GENERAL ESPECIALIZADA Y DE HOSPITALIZACION CON CALIDAD Y OPORTUNIDAD A LA POBLACION																
POI	Categoría Presupuestal	Código	Denominación										Indicador					Linea base/Año	Meta Anual
		9002	Asignaciones presupuestarias que no resultan en productos.																
POI	Producto / Proyecto / Acción Común	Código	Denominación										Indicador					Linea base/Año	Meta Anual
	Productos	Actividad Presupuestal	Actividad Operativa	Unidad de Medida	Meta Mensual	Ene	Feb	Mar	Abr	May	Jun	Jul	Ago	Set	Oct	Nov	Dic	Meta anual	
					Fisica													Fisica	
					Financiera														Financiera
	3999999: Atención de emergencias y urgencias	5001561. Atención De Emergencias Y Urgencias	03.08.01 Atención De Emergencias Y Urgencias	Atención		4,192	4,192	4,192	4,192	4,192	4,192	4,192	4,192	4,191	4,191	4,191	4,191	50,300	
						169,213	169,213	169,213	169,213	169,213	169,213	169,213	169,213	169,213	169,213	169,213	169,212		2,030,555
	3999999: Atención en consultorios externos	5001562. Atención En Consultas Externas	03.08.02 Atención En Consultas Externas	Consulta		8,204	8,204	8,204	8,204	8,204	8,204	8,204	8,204	8,204	8,204	8,204	8,204	98,448	
						119,743	119,743	119,743	119,742	119,742	119,742	119,742	119,742	119,742	119,742	119,742	119,742		1,436,907
	3999999: Atención de hospitalización	5001563. Atención En Hospitalización	03.08.03 Atención En Hospitalización	Días - cama		7,550	7,550	7,550	7,550	7,550	7,550	7,550	7,550	7,550	7,550	7,550	7,550	90,600	
						905,539	905,539	905,539	905,539	905,538	905,538	905,538	905,538	905,538	905,538	905,538	905,538		10,866,460
	3999999: Brindar una adecuada dispensación de medicamentos y productos farmacéuticos	5001569 Comercialización De Medicamentos E Insumos	03.08.04 comercialización De Medicamentos E Insumos	Receta		58,496	58,496	58,496	58,496	58,495	58,495	58,495	58,495	58,495	58,495	58,495	58,495	701,944	
						65,165	65,165	65,165	65,165	65,164	65,164	65,164	65,164	65,164	65,164	65,164	65,164		781,972
	3999999: Pago de pensiones	5000991 Obligaciones previsionales	03.08.06 Obligaciones previsionales	Planillas		1	1	1	1	1	1	1	1	1	1	1	1	12	
						741,411	741,411	741,411	741,411	741,411	741,412	741,411	741,411	741,411	741,411	741,411	741,411		8,896,933
SUB TOTAL CENTRO DE COSTO						2,001,071	2,001,071	2,001,071	2,001,070	2,001,068	2,001,069	2,001,068	2,001,068	2,001,068	2,001,068	2,001,068	2,001,067		24,012,827
TOTAL						4,582,937	4,582,935	4,582,932	4,582,928	4,582,923	4,583,922	4,582,915	4,582,911	4,583,901	4,582,898	4,582,891	4,582,885		54,996,978

PLAN OPERATIVO INSTITUCIONAL - AÑO 2018

Unidad Ejecutora:	403 REGION LA LIBERTAD SALUD TRUJILLO SUR OESTE														
Unidad Orgánica Responsable	Director General														
Unidad Usuaria (Centro de Costo)	Coordinador de programa														
CATEGORIA PRESUPUESTAL	Ppto. Formulado POI 2018	Ene	Feb	Mar	Abr	May	Jun	Jul	Agos	Set	Oct	Nov	Dic	Meta anual 2019	
														Fisica	Financiera
0001 PROGRAMA ARTICULADO NUTRICIONAL	3,067,653	255,638	255,638	255,638	255,638	255,638	255,638	255,638	255,638	255,638	255,635	255,637	255,639		3,067,653
0002 SALUD MATERNO NEONATAL	10,694,760	891,231	891,231	891,231	891,231	891,231	891,231	891,231	891,231	891,229	891,229	891,227	891,227		10,694,760
0016 TBC-VIH/SIDA	2,863,401	238,616	238,616	238,616	238,616	238,616	238,616	238,615	238,617	238,618	238,618	238,618	238,619		2,863,401
0017 ENFERMEDADES METAXENICAS Y ZOONOSIS	476,466	39,705	39,705	39,705	39,705	39,705	39,705	39,705	39,706	39,707	39,706	39,706	39,706		476,466
0018 ENFERMEDADES NO TRANSMISIBLES	1,653,298	137,775	137,775	137,775	137,775	137,775	137,776	137,774	137,775	137,774	137,775	137,775	137,774		1,653,298
0024 PREVENCIÓN Y CONTROL DEL CÁNCER	3,015,756	251,315	251,315	251,315	251,315	251,315	251,315	251,313	251,312	251,312	251,311	251,310	251,308		3,015,756
0068 REDUCCIÓN DE VULNERABILIDAD Y ATENCIÓN DE EMERGENCIAS POR DESASTRES	398,881	33,240	33,240	33,240	33,240	33,240	33,241	33,240	33,239	33,239	33,240	33,241	33,241		398,881
0104 REDUCCIÓN DE LA MORTALIDAD POR EMERGENCIAS Y URGENCIAS MÉDICAS	6,360,461	530,039	530,039	530,039	530,039	530,039	530,039	530,039	530,038	530,038	530,038	530,038	530,036		6,360,461
0129 PREVENCIÓN Y MANEJO DE CONDICIONES SECUNDARIAS DE SALUD EN PERSONAS CON DISCAPACIDAD	331,427	27,619	27,619	27,619	27,619	27,619	27,619	27,619	27,619	27,619	27,619	27,619	27,618		331,427
0131 CONTROL Y PREVENCIÓN EN SALUD MENTAL	113,617	9,468	9,468	9,468	9,468	9,468	9,469	9,468	9,468	9,468	9,468	9,468	9,468		113,617
9001 ACCIONES CENTRALES	2,008,431	167,369	167,369	167,369	167,369	167,369	167,369	167,369	167,369	167,369	167,370	167,370	167,370		2,008,431
9002 ASIGNACIONES PRESUPUESTARIAS QUE NO RESULTAN EN PRODUCTOS	24,012,827	2,001,068	2,001,068	2,001,068	2,001,068	2,001,068	2,001,068	2,001,068	2,001,068	2,001,070	2,001,071	2,001,071	2,001,071		24,012,827
TOTAL	54,996,978	4,583,083	4,583,083	4,583,083	4,583,083	4,583,083	4,583,086	4,583,079	4,583,080	4,583,081	4,583,080	4,583,080	4,583,077		54,996,978